

Нове щомісячне опитування підприємств

Випуск 31. (11.2024)

Український бізнес під час війни

Виконавець проекту:

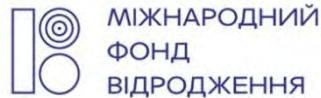


Громадська організація «Інститут економічних досліджень та політичних консультацій»

Фінансова підтримка:



Проект реалізується за фінансової підтримки Європейського Союзу



Міжнародний фонд «Відродження»

Автори звіту:

Оксана Кузяків, виконавча директорка ГО «Інститут економічних досліджень та політичних консультацій», керівниця проекту «Підтримка Громадської ініціативи «За чесну та прозору митницю»

Євген Ангел, старший науковий співробітник ГО «Інститут економічних досліджень та політичних консультацій»

Анастасія Гулік, наукова співробітниця ГО «Інститут економічних досліджень та політичних консультацій»

Дарія Шаповалова, наукова співробітниця ГО «Інститут економічних досліджень та політичних консультацій»

Дослідження проведено за підтримки Європейського Союзу та Міжнародного фонду «Відродження» в рамках спільної ініціативи «Європейське відродження України». Матеріал представляє позицію авторів і не обов'язково відображає позицію Європейського Союзу чи Міжнародного фонду «Відродження».

ГО «ІНСТИТУТ ЕКОНОМІЧНИХ ДОСЛІДЖЕНЬ ТА ПОЛІТИЧНИХ КОНСУЛЬТАЦІЙ»,

01054 Київ, Україна, вул. Рейтарська 8/5-А,

тел.: +38(044) 278-63-42; +38 (044) 278-63-60; факс: +38(044) 278-63-36

institute@ier.kyiv.ua

www.ier.com.ua

[Facebook ІЕД](#)

[Facebook За чесну та прозору митницю](#)

[Телеграм-канал «Чесна митниця»](#)

ПРО НОВЕ ЩОМІСЯЧНЕ ОПИТУВАННЯ ПІДПРИЄМСТВ «УКРАЇНСЬКИЙ БІЗНЕС ПІД ЧАС ВІЙНИ»

Шановні пані та панове, представляємо вашій увазі **тридцять перший випуск** щомісячного опитування керівників підприємств «Український бізнес під час війни».

Потреба у вичерпній інформації про економічну ситуацію є важливою для економічної політики під час війни. Для швидкого збору інформації про поточний стан економіки та прогнозування економічних тенденцій на майбутнє ІЕД проводить щомісячне опитування підприємств із застосуванням підходу кон'юнктурних досліджень (або Business Tendency Survey). Методологію BTS використовують у світі для оцінки економічної ситуації з «базового рівня» — суджень та очікувань основних економічних агентів – керівників підприємств та підприємців. Результатом кон'юнктурних досліджень є коротка, "стисла" картина економіки або окремого сектору, економічні тенденції в коротко- та середньостроковій перспективі та майбутні «поворотні» точки циклу економічної активності.

Щомісячне опитування підприємств «Український бізнес під час війни» складається з двох частин: регулярної та спеціальної. Регулярно респонденти дають відповіді на питання про зміну основних показників діяльності та короткострокові прогнози щодо майбутніх змін цих же показників. Мова йде про динаміку випуску (виробництва), реалізації (продажі), експорту, заборгованостей, цін, нових замовлень, зайнятості тощо. Оцінки та очікування щодо змін ділового клімату та фінансово-економічної ситуації на підприємстві в перспективі на пів року також у фокусі нашої уваги. У цій частині опитування використано методологію кон'юнктурних опитувань, гармонізовану відповідно до вимог Joint Harmonised EU Programme of Business and Consumer Surveys (BTS). Там, де можливо, ми будемо порівнювати дані з даними щоквартального опитування підприємств «Ділова думка», які проводяться з 1998 року. Спеціальна частина щомісячного опитування підприємств присвячена впливу війни на виробничу діяльність підприємств та експорт, оцінкам державної політики з підтримки бізнесу. У випуску використано галузевий вимір в аналізі даних.

Щомісячні тенденції презентовано в таких звітах, як цей. Щоквартальні тенденції будуть оприлюднюватися й надалі у звітах «Ділова думка: промисловість», які випускає ІЕД із липня 2002 року.

Від серпня 2024 року публікація стала можливою завдяки підтримці Європейського Союзу та Міжнародного фонду «Відродження» в рамках спільної ініціативи «Європейське відродження України». Щомісячне опитування підприємств «Український бізнес під час війни» було започатковано ІЕД на початку 2022 року як реакцію на виклики для економічного врядування, породжені повномасштабною війною росії проти України. Реалізація цієї ініціативи стала можливою завдяки змінам у плані реалізації проекту «За чесну та прозору митницю», який фінансувався Європейським Союзом, співфінансувався МФ «Відродження» та благодійним фондом ATLAS Network (США), і відбувалась під егідою цього проекту з травня 2022 року по грудень 2023 року. Із січня до квітня 2024 року дослідження відбувалося в рамках проекту "Екстрена підтримка громадянського суспільства та ЗМІ у відповідь на війну в Україні", який реалізувався завдяки фінансовій підтримці Європейського Союзу.

Ми вдячні аналітичній системі YouControl (<https://youcontrol.com.ua/>) за можливість використання даних для формування панельної вибірки.

Зміст цієї публікації є виключно відповідальністю ГО "Інститут економічних досліджень та політичних консультацій" і не обов'язково відображає погляди Європейського Союзу чи Міжнародного фонду «Відродження».

Зміст

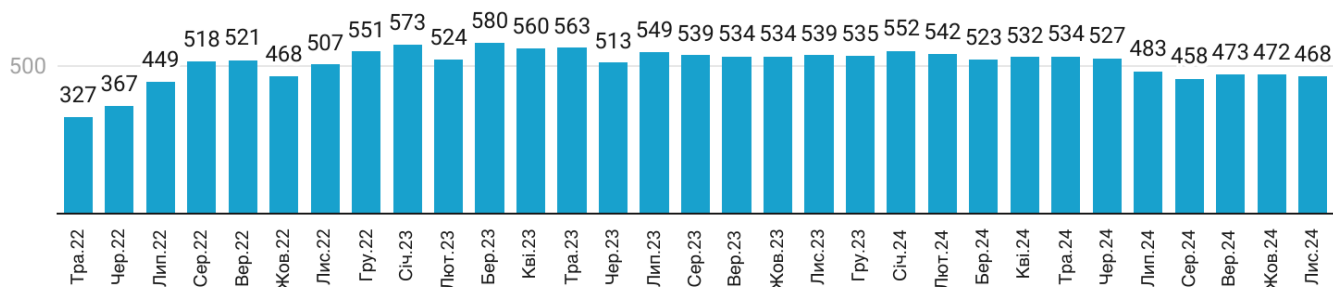
ПРАКТИЧНІ ПИТАННЯ ТА ВІДПОВІДІ, ЯКІ ДОПОМОЖУТЬ У ПРОЧИТАННІ ЦЬОГО ЗВІТУ	5
СТИСЛО ПРО ГОЛОВНЕ	7
ПОКАЗНИКИ ДІЯЛЬНОСТІ ПІДПРИЄМСТВ ТА КОРОТКОСТРОКОВІ ОЧІКУВАННЯ.....	10
ІНДЕКС ВІДНОВЛЕННЯ ДІЛОВОЇ АКТИВНОСТІ.....	10
ПОКАЗНИКИ ТА ОЧІКУВАННЯ В ПЕРСПЕКТИВІ НА ПІВ РОКУ	10
ФІНАНСОВО-ЕКОНОМІЧНА СИТУАЦІЯ НА ПІДПРИЄМСТВІ.....	10
ЗАГАЛЬНОЕКОНОМІЧНЕ СЕРЕДОВИЩЕ.....	11
ПЛАНИ ЩОДО РОЗШИРЕННЯ ДІЯЛЬНОСТІ НА НАСТУПНІ ДВА РОКИ.....	12
НЕВИЗНАЧЕНІСТЬ	12
Дворічні очікування	12
Піврічні очікування	13
Тримісячні очікування	14
ПОКАЗНИКИ ДІЯЛЬНОСТІ ПІДПРИЄМСТВ ТА КОРОТКОСТРОКОВІ ОЧІКУВАННЯ.....	16
АГРЕГОВАНИЙ ПОКАЗНИК ПЕРСПЕКТИВ ПРОМИСЛОВОСТІ	16
ВИРОБНИЦТВО	16
Зміни щодо попереднього місяця.....	16
Очікування щодо змін виробництва	17
ПРОДАЖІ.....	17
Зміни щодо попереднього місяця.....	17
Очікувані зміни продажів.....	18
ЕКСПОРТ.....	18
Зміни щодо попереднього місяця.....	18
Очікувані зміни експорту.....	19
ЗАПАСИ СИРОВИНИ	19
Зміни щодо попереднього місяця.....	19
Очікувані зміни запасів сировини	20
ЗАПАСИ ГОТОВОЇ ПРОДУКЦІЇ	20
Зміни щодо попереднього місяця.....	20
Очікувані запаси готової продукції.....	21
НОВІ ЗАМОВЛЕННЯ.....	21
Зміни щодо попереднього місяця.....	21
Очікувані зміни нових замовлень	22
Забезпеченість замовленнями наперед.....	22
ЦІНИ НА СИРОВИНУ ТА МАТЕРІАЛИ	23

Зміни щодо попереднього місяця.....	23
Очікувані зміни цін на сировину та матеріали.....	24
ЦІНИ НА ГОТОВУ ПРОДУКЦІЮ (ВІДПУСКНІ ЦІНИ).....	24
Зміни щодо попереднього місяця.....	24
Очікувані зміни цін на готову продукцію.....	25
ДЕБІТОРСЬКА ЗАБОРГОВАНІСТЬ.....	25
Зміни щодо попереднього місяця.....	25
Очікувані зміни дебіторської заборгованості.....	26
КРЕДИТОРСЬКА ЗАБОРГОВАНІСТЬ.....	26
Зміни щодо попереднього місяця.....	26
Очікувані зміни кредиторської заборгованості.....	27
ПОДАТКОВА ЗАБОРГОВАНІСТЬ.....	27
Зміни щодо попереднього місяця.....	27
Очікувані зміни податкової заборгованості.....	28
КІЛЬКІСТЬ ПРАЦІВНИКІВ.....	28
Зміни щодо попереднього місяця.....	28
Очікувані зміни кількості працівників.....	29
ПРАЦІВНИКИ У ВИМУШЕНИХ ВІДПУСКАХ.....	29
Зміни щодо попереднього місяця.....	29
Очікувані зміни кількості працівників у вимушених відпустках.....	30
КВАЛІФІКОВАНІ ТА НЕКВАЛІФІКОВАНІ ПРАЦІВНИКИ.....	30
Кваліфіковані працівники.....	31
Некваліфіковані працівники.....	31
СПЕЦІАЛЬНА ЧАСТИНА ОПИТУВАННЯ.....	32
ВПЛИВ ВІЙНИ НА ПІДПРИЄМСТВА.....	32
Проблеми ведення бізнесу під час війни.....	32
Вплив війни на завантаження виробничих потужностей/обсяги виробництва.....	34
ВПЛИВ ВІЙНИ НА ЕКСПОРТНУ ДІЯЛЬНІСТЬ ПІДПРИЄМСТВ.....	36
ВПЛИВ ВИМКНЕНЬ ЕЛЕКТРОПОСТАЧАННЯ.....	38
ДЕРЖАВНА ПОЛІТИКА.....	40
Оцінка державної політики з підтримки бізнесу.....	40
МЕТОДОЛОГІЯ ОПИТУВАННЯ.....	42
ВИБІРКА.....	42
Додаток 1. Вибрані результати опитування в цифрах.....	43

ПРАКТИЧНІ ПИТАННЯ ТА ВІДПОВІДІ, ЯКІ ДОПОМОЖУТЬ У ПРОЧИТАННІ ЦЬОГО ЗВІТУ

Кого ми опитуємо? У цьому опитуванні використано панельну вибірку, тобто ми опитуємо одні й ті ж суб'єкти підприємницької діяльності. Під час тридцять першої хвили опитування було отримано відповіді від 468-ми респондентів.

Рис. 1. Кількість опитаних підприємств



Created with Datawrapper

Серед опитаних переважно промислові підприємства (87%), розташовані у 21-му із 27-ми регіонів України, зокрема у Вінницькій, Волинській, Дніпропетровській, Житомирській, Закарпатській, Запорізькій, Івано-Франківській, Київській, Кіровоградській, Львівській, Одеській, Полтавській, Рівненській, Сумській, Тернопільській, Харківській, Хмельницькій, Черкаській, Чернівецькій, Чернігівській областях та в місті Києві. Серед опитаних представлено підприємства всіх розмірів за кількістю працівників.

Рис. 2. Кількість опитаних підприємств за розмірами

	Лис.23	Гру.23	Січ.24	Лют.24	Бер.24	Кві.24	Тра.24	Чер.24	Лип.24	Сер.24	Вер.24	Жов.24	Лис.24
Мікро	57	55	59	60	58	58	60	57	62	65	64	64	63
Малі	172	169	181	173	167	170	170	164	143	135	140	141	140
Середні	189	188	186	186	187	190	189	189	167	152	163	159	158
Великі	121	123	126	123	111	114	115	117	111	106	106	108	107

Created with Datawrapper

Як ми збираємо дані? Дані було зібрано за допомогою поєднання декількох методів збору даних: телефонне інтерв'ю представників бізнесу із внесенням відповідей до онлайн-форми інтерв'юерами та, у невеликій кількості випадків, самостійне заповнення онлайн-форми представниками підприємств, які під час попереднього телефонного контакту висловили бажання самостійно внести дані до онлайн-форми.

Як обраховуються наші показники? Усі показники обраховуються за єдиною методологією. Для показників економічних тенденцій та очікувань ми зараховуємо відповіді як +1, якщо підприємство відповідає, що показник збільшився, 0 — якщо він не змінився і -1 — якщо зменшився. Наприклад, якщо зі ста респондентів двадцять вказали на зростання виробництва, п'ятдесят респондентів звітували про його скорочення, і тридцять зазначили, що все залишилося без змін, то відповідне значення індексу буде -0,30. Додатне (від'ємне) значення індексу означає, що частка підприємств, у яких зросло виробництво, є більшою (меншою), ніж кількість тих, у яких виробництво скоротилось. Кожний індекс більший за +0,05 або менший за -0,05 є статистично значущим і відрізняється від нуля з імовірністю помилки 5%.

Як «читати» наші показники? Наші показники називаються «індексами», що є синонімом термінів «балансовий індекс», «балансовий показник». Усі індекси є різницею між частками респондентів, що звітували про зменшення, та тими, що звітували про збільшення показника. Чим більше значення індексу, тим більші темпи зростання показника, чим менше значення індексу, тим більші темпи падіння показника. Для більшості показників більше значення індексу означає позитивну тенденцію, винятком є показники заборгованостей, кількості працівників у вимушених відпустках та труднощі з пошуком персоналу. Тут усе навпаки: чим більше індекс, тим більші темпи зростання заборгованостей, збільшення кількості людей у вимушених відпустках чи труднощів (це погано), а чим менше індекс, тим більші темпи скорочення заборгованостей, зменшення кількості людей у вимушених відпустках чи труднощів (це добре).

Коли проводилось опитування? Польовий етап тридцять першої тривав із 18 листопада до 29 листопада 2024 року. Керівники підприємств порівнювали результати роботи в листопаді 2024 року з жовтнем 2024 року, оцінювали стан того чи іншого показника на момент проведення опитування (листопад 2024 року) та давали прогнози на наступні два – три чи шість місяців, залежно від питання. В окремих питаннях, де це було зазначено, результати роботи порівнювали з довоєнним часом (період до 24 лютого 2022 року) або з аналогічним періодом попереднього року. Опитувані давали прогнози на наступні три місяці роботи.

СТИСЛО ПРО ГОЛОВНЕ

Незважаючи на виклики війни, включно з перебоями в електропостачанні, оптимізм зберігається. Сезонні фактори, імовірно, вплинули на виробництво, очікування та швидкість відновлення, яка знизилася в листопаді, але в цілому залишилася позитивною. Дворічні плани стабільні, у той час як брак кваліфікованих працівників і небезпека через війну залишаються ключовими проблемами для бізнесу в Україні. Невизначеність у довгостроковій та середньостроковій перспективах поступово зменшується, водночас короткострокова невизначеність суттєво не змінюється. Для виробничих показників спостерігається певне погіршення результатів та очікувань.

ЗАГАЛЬНІ ПОКАЗНИКИ ДІЛОВОГО КЛІМАТУ ТА КОН'ЮНКТУРИ

- ІНДЕКС відновлення ділової активності в листопаді 2024 року перервав двомісячну тенденцію до зростання, зменшившись із 0,23 до 0,16.
- ІНДЕКС ПОТОЧНОЇ ФІНАНСОВО-ЕКОНОМІЧНОЇ СИТУАЦІЇ НА ПІДПРИЄМСТВІ вже чотири місяці поспіль суттєво не змінюється і в листопаді становить 0,10 (був 0,09 у жовтні).
- Очікування підприємств щодо змін фінансово-економічної ситуації в піврічній перспективі суттєво погіршилися, ІНДЕКС очікуваних змін фінансово-економічної ситуації на підприємстві зменшився з 0,33 до 0,21.
- Значення ІНДЕКСУ ЗАГАЛЬНОЕКОНОМІЧНОГО СЕРЕДОВИЩА в листопаді несуттєво, проте все ж покращилось, збільшившись із 0,02 до 0,05.
- Очікування щодо змін загальноекономічного середовища через пів року перервали тенденцію до поступового зростання, ІНДЕКС очікуваних змін ЗАГАЛЬНОЕКОНОМІЧНОГО СЕРЕДОВИЩА зменшився вдвічі, із 0,32 до 0,17.
- Дворічні очікування щодо перспектив розширення ділової активності залишилися без істотних змін ІНДЕКС очікуваної ділової активності в листопаді становить 0,13 (був 0,12).
- Рівень невизначеності у дворічній перспективі зменшується два місяці поспіль. Невизначеність у піврічній перспективі зменшилась як для загальноекономічного середовища в країні, так і для фінансово-економічної ситуації на підприємстві. Невизначеність у короткостроковій перспективі для виробничих показників істотно не змінилась.

ВИРОБНИЦТВО

- У листопаді 2024 пришвидшилися темпи скорочення обсягів виробництва: ІНДЕКС змін у ВИРОБНИЦТВІ становить 0,12 (два місяці поспіль був 0,18).
- Очікування на наступні три місяці також погіршилися. Значення ІНДЕКСУ очікуваних змін обсягів ВИРОБНИЦТВА зменшилось та становить 0,30 (два місяці поспіль було 0,30).
- Значення АГРЕГОВАНОГО ПОКАЗНИКА ПЕРСПЕКТИВ ПРОМИСЛОВОСТІ в листопаді порівняно з жовтнем суттєво не змінилось, показник зменшився незначним чином, із 0,10 до 0,08, водночас, спостерігається тенденція до поступового погіршення значень показника.

ПОПИТ ТА РЕАЛІЗАЦІЯ

- Темпи зростання продажів та нових замовлень уповільнились. Значення ІНДЕКСУ змін ПРОДАЖІВ зменшилось із 0,19 до 0,14, а значення ІНДЕКСУ змін НОВИХ ЗАМОВЛЕНЬ зменшилось із 0,11 до 0,06.
- Очікування підприємств щодо зростання попиту та нових замовлень погіршилися. Значення ІНДЕКСУ очікуваних змін ПРОДАЖІВ становить 0,31 (два місяці поспіль було 0,38), значення ІНДЕКСУ очікуваних змін НОВИХ ЗАМОВЛЕНЬ несуттєво, проте також зменшилось, із 0,35 до 0,32.

ЦІНИ

- У листопаді зберіглась тенденція до зростання цін, водночас, очікування припинили зростання. ІНДЕКС змін ЦІН НА СИРОВИНУ ТА МАТЕРІАЛИ збільшився з 0,29 до 0,36. ІНДЕКС очікуваних змін ЦІН НА СИРОВИНУ ТА МАТЕРІАЛИ зменшився з 0,49 до 0,44.
- ІНДЕКС змін ЦІН НА ГОТОВУ ПРОДУКЦІЮ збільшився з 0,27 до 0,34. ІНДЕКС очікуваних змін ЦІН НА ГОТОВУ ПРОДУКЦІЮ несуттєво, проте зменшився, із 0,46 до 0,44.

ЗАБОРГОВАНІСТІ

- У листопаді порівняно з жовтнем показники щодо накопичення заборгованостей незначним чином збільшились. Показник дебіторської заборгованості збільшився з -0,11 до -0,09, показник кредиторської заборгованості суттєво не змінився та становить -0,14 (був -0,13). Показник податкової заборгованості збільшився з -0,19 до -0,15.
- У тримісячній перспективі очікується збільшення накопичень. ІНДЕКС ОЧІКУВАНИХ ЗМІН ДЕБІТОРСЬКОЇ ЗАБОРГОВАНІСТІ збільшився з -0,20 до -0,12. Показник очікувань для кредиторської заборгованості збільшився з -0,22 до -0,16. ІНДЕКС ОЧІКУВАНИХ ЗМІН ПОДАТКОВОЇ ЗАБОРГОВАНІСТІ також збільшився, із -0,24 до -0,17.

ЗАЙНЯТІСТЬ

- ІНДЕКС ЗМІН ЗАЙНЯТОСТІ незначним чином зменшився та становить -0,08 (два місяці поспіль був -0,05).
- ІНДЕКС ОЧІКУВАНИХ ЗМІН ЗАЙНЯТОСТІ поступово зростає, показник збільшився з 0,06 до 0,08.
- ІНДЕКС ЗМІН КІЛЬКОСТІ ПРАЦІВНИКІВ У ВИМУШЕНИХ ВІДПУСКАХ несуттєво збільшився, із нуля до 0,02. На наступні три місяці керівники підприємств очікують на значне скорочення кількості таких працівників, ІНДЕКС ОЧІКУВАНИХ ЗМІН зменшився з 0,12 до нуля.
- У листопаді труднощі в пошуку кваліфікованих працівників знову зросли. ІНДЕКС ТРУДНОЩІВ У ПОШУКУ КВАЛІФІКОВАНИХ ПРАЦІВНИКІВ збільшився з 0,48 до 0,58. ІНДЕКС ТРУДНОЩІВ У ПОШУКУ НЕКВАЛІФІКОВАНИХ ПРАЦІВНИКІВ два місяці поспіль становить 0,33.

ЗАБЕЗПЕЧЕНІСТЬ ЗАМОВЛЕННЯМИ

- У листопаді 2024 року портфель замовлень серед опитаних підприємств дещо змінився порівняно з жовтнем: середній термін нових замовлень склав 7 місяців, у жовтні середній термін замовлень становив 8 місяців.
- Частка підприємств із замовленнями на рік та більше вже три місяці поспіль перевищує 20%. Водночас, частка підприємств, які мають замовлення не більше ніж на два місяці, склала 53%.

ПЕРЕШКОДИ ДЛЯ ВЕДЕННЯ БІЗНЕСУ ПІД ЧАС ВІЙНИ

- У листопаді 2024 року найгострішою перешкодою для бізнесу, викликаною повномасштабним російським вторгненням, знову став брак робочої сили внаслідок призову або виїзду співробітників - 64%.3
- Із різницею в 10% на друге місце рейтингу перешкод для бізнесу в листопаді вийшла небезпека працювати. З цієї проблемою зіштовхнулися 54% підприємств.
- Проблема зростання цін на сировину та матеріали зайняла 3-тє місце та становить 48%.

ЗАВАНТАЖЕНІСТЬ ВИРОБНИЧИХ ПОТУЖНОСТЕЙ У ПЕРІОД ВІЙНИ

- У листопаді 2024 року лише 10% підприємств повідомили, що працюють на повну потужність (100% і більше), що приблизно на рівні попередніх місяців (11% у жовтні та 9% у вересні).
- Кожне п'яте (21%) підприємство працювало менше ніж на половину потужності або не працювало порівняно з довоєнним часом.
- У листопаді 2024 року рівень завантаження виробничих потужностей зріс для всіх категорій бізнесу за розміром, окрім мікропідприємств. Частка малих підприємств, які працювали на майже повну та повну потужність, зросла з 31% в жовтні до 41% в листопаді, середніх – із 51% до 60%, а великих – із 54% до 63%.
- Частка мікропідприємств, які мають високий рівень завантаження виробничих потужностей, зменшилася з 26% у жовтні до 22% у листопаді.
- Харчова галузь залишається лідером із відновлення переробної промисловості. Зокрема, у листопаді 2024 року 64% підприємств харчової галузі працювали майже на повну та повну потужність (57% у жовтні).
- Найнижчий рівень завантаження виробничих потужностей залишається в металургії та металообробці (лише 22% в листопаді працювали на високому рівні завантаження).

ВПЛИВ ВИМКНЕНЬ ЕЛЕКТРОПОСТАЧАННЯ

- У жовтні 2024 року 39% бізнесів тимчасово призупиняли роботу через вимкнення електроенергії (25% у вересні та 66% у серпні).
- 29% підприємств зупиняли роботу лише на 1 - 10% робочого часу, а 8% – на 11 - 25% робочого часу.
- У жовтні 2024 року через вимкнення електроенергії підприємства втратили 6% загального робочого часу. Це дещо вище ніж у вересні (4%), але рівень втрат низький порівняно з масовими вимкненнями влітку.
- Більше втрат зазнали мікро- та малі підприємства (у середньому 7% робочого часу).
- Серед галузей найбільші втрати часу має хімічна промисловість (13% робочого часу) та металургія (10%).

ПІДПРИЄМСТВА-ЕКСПОРТЕРИ

- У листопаді 2024 року 62% опитаних повідомили про експорт до війни, продовження експорту під час війни або ж започаткування експорту під час війни вперше.
- Більшості бізнесу вдалося налагодити експорт в умовах війни. У листопаді 2024 року 80% опитаних вказали, що підприємства експортували до війни, а також продовжували експортувати впродовж останніх 12-ти місяців. Тобто показник приблизно на рівні попередніх місяців (був у середньому 80% – 84% за останній рік).
- Частина бізнесу не може побороти нові виклики для експортної діяльності. Станом на листопад 2024 року 19% підприємств експортували до початку війни, але не змогли відновити експорту впродовж останніх 12-ти місяців. Подібні результати впродовж останнього року підтверджують стагнацію відновлення експортної діяльності.

ДЕРЖАВНА ПОЛІТИКА

- У листопаді частка позитивних оцінок політики уряду щодо підтримки бізнесу склала 4%. Така частка вже є незмінною два місяці поспіль.
- Частка нейтральних оцінок цієї політики зросла з 53% у жовтні до 56% у листопаді, тоді як частка негативних оцінок знову зменшилась, із 29% до 27%.

ПОКАЗНИКИ ДІЯЛЬНОСТІ ПІДПРИЄМСТВ ТА КОРОТКОСТРОКОВІ ОЧІКУВАННЯ

ІНДЕКС ВІДНОВЛЕННЯ ДІЛОВОЇ АКТИВНОСТІ

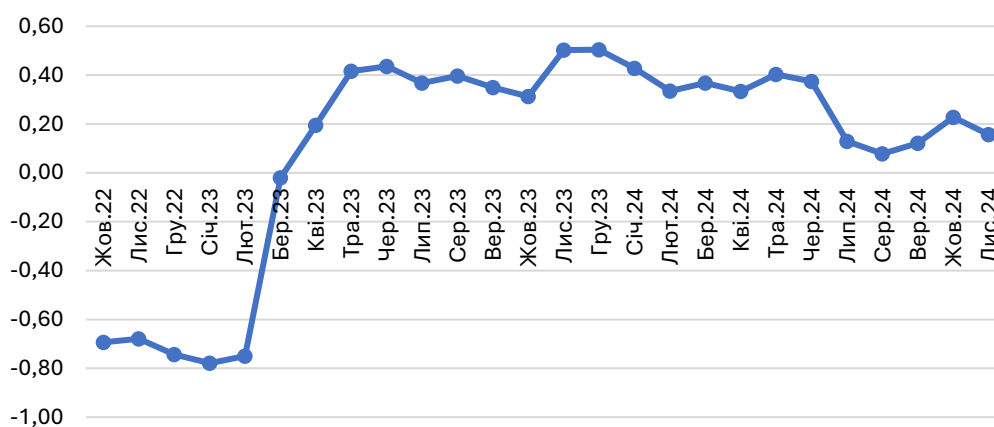
У листопаді 2024 перервалась тенденція до відновлення ділової активності. Значення ІНДЕКСУ ВІДНОВЛЕННЯ ДІЛОВОЇ АКТИВНОСТІ (з року в рік) зменшилось із 0,23 до 0,16. Збільшилась частка опитаних, які вказали на погіршення ситуації, (із 15,7% до 18,7%), водночас, частка тих, у кого ситуація стала кращою, ніж була рік тому, зменшилась, із 38,4% до 34,3%. Частка тих, хто вважає, що в порівнянні з минулим роком нічого не змінилось, дещо зросла, із 45,8% до 47%.

Розмір. Відновлення ділової активності суттєво залежить від розміру підприємства. Найкраще в порівнянні з минулим роком себе почувають великі підприємства, показник яких становить 0,36. Показник середніх підприємств є суттєво нижчим та становить 0,23, а показник малих підприємств становить 0,12. Найнижче та від'ємне значення показника мають мікропідприємства (-0,25).

Регіон. У регіональному розподілі найвищий показник мають Черкаська (1,00), Закарпатська (0,86) та Вінницька (0,72) області. Найнижчими є показники Тернопільської (-1,00) та Сумської (-0,65) областей.

Галузь. У галузевому розрізі найвище значення індексу зафіксовано для хімічної (0,33) промисловості, а також для виробництва будівельних матеріалів та харчової промисловості (по 0,30 кожна галузь). Найнижчий показник має металообробка з єдиним від'ємним значенням (-0,12).

Рис. 3. Індекс Відновлення Ділової Активності



ПОКАЗНИКИ ТА ОЧІКУВАННЯ В ПЕРСПЕКТИВІ НА ПІВ РОКУ

ФІНАНСОВО-ЕКОНОМІЧНА СИТУАЦІЯ НА ПІДПРИЄМСТВІ

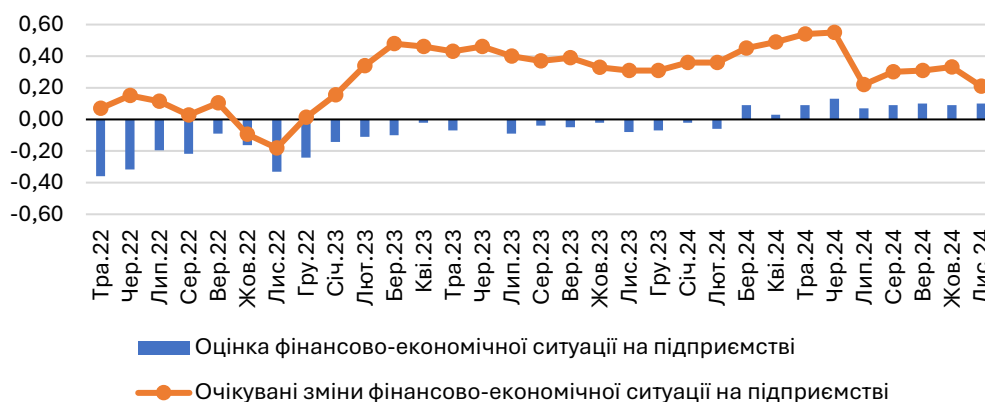
Оцінки фінансово-економічної ситуації за пів року суттєво не змінюються вже чотири місяці поспіль. ІНДЕКС ПОТОЧНОЇ ФІНАНСОВО-ЕКОНОМІЧНОЇ СИТУАЦІЇ становить 0,10 (був 0,09 у жовтні та 0,10 у вересні). Частка тих, хто оцінює фінансово-економічну ситуацію на підприємстві позитивно, становить 17,7% (була 16,5%). Водночас, частка опитаних, що дають негативні оцінки, незначним чином зменшилась, із 13,1% до 11,9%. Частка тих, хто вважає фінансово-економічну ситуацію на підприємстві задовільною, не змінилась, та, як і минулого місяця, становить 70,4%.

Очікування на перспективу протягом шести місяців суттєво погіршились, хоча все ж зберігають певний оптимізм. Значення ІНДЕКСУ ОЧІКУВАНИХ ЗМІН ФІНАНСОВО-ЕКОНОМІЧНОЇ СИТУАЦІЇ зменшилось із 0,33 до 0,21. У відсотковому розподілі значно зменшилась частка «оптимістів» (із 39,9% до 29,9%), водночас, частка тих, хто

очікує погіршення, істотно не змінилась та становить 12,5% (була 11%). Частка тих, хто не очікує жодних змін, збільшилась із 49% до 57,6%.

Частка тих, хто не зміг дати прогноз на наступні пів року, зменшилась із 23,1% до 19,9%.

Рис. 4. Фінансово-економічна ситуація на підприємстві, індекси



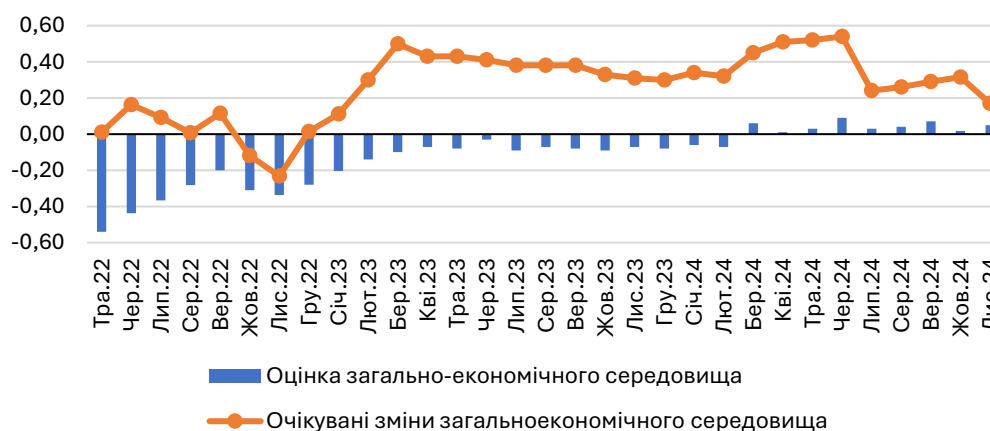
ЗАГАЛЬНОЕКОНОМІЧНЕ СЕРЕДОВИЩЕ

Оцінки загальноекономічного середовища, хоча і несуттєво, проте все ж покращились. Значення відповідного індексу в листопаді збільшилось із 0,02 до 0,05. У відсотковому розподілі зменшилась частка тих, хто оцінює загальноекономічне середовище як погане (із 21% до 18,8%) Водночас, частка тих, хто дає позитивні оцінки, суттєво не змінилась, показник становить 18,3% (був 17%). Частка тих, хто вважає загальноекономічне середовище задовільним, суттєво не змінилась: показник становить 62,9% (був 62%).

Прогнози підприємств щодо змін загальноекономічного середовища на майбутні шість місяців перервали тенденцію до поступового покращення: значення індексу очікуваних змін загальноекономічного середовища суттєво погіршилось, зменшившись удвічі, із 0,32 до 0,17. Частка «оптимістів» щодо змін загальноекономічного середовища зменшилась із 38,4% до 27,7%, водночас, частка «песимістів» незначним чином збільшилась, із 12,6% до 15,5%. Частка тих, хто вважає, що протягом майбутніх пів року загальноекономічне середовище не зміниться, зросла з 48,9% до 56,9%.

Частка тих, хто не зміг дати прогнозів щодо стану загальноекономічного середовища, зменшилась із 26,1% до 23,3%.

Рис. 5. Загальноекономічне середовище, індекси

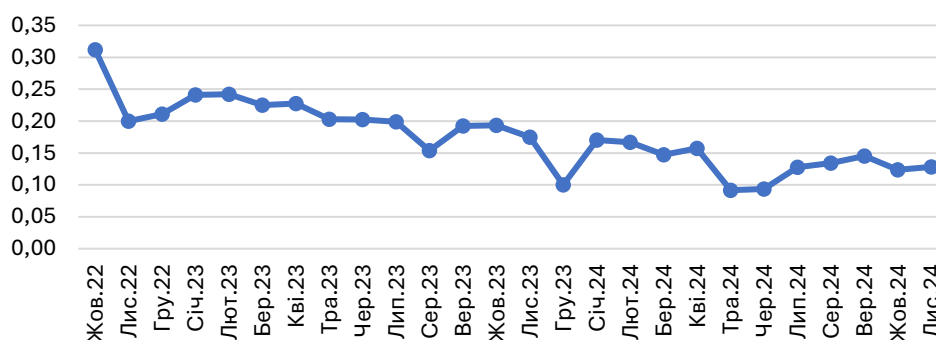


ПЛАНИ ЩОДО РОЗШИРЕННЯ ДІЯЛЬНОСТІ НА НАСТУПНІ ДВА РОКИ

Очікування щодо ділової активності залишилися без істотних змін. ІНДЕКС ОЧІКУВАНИХ ЗМІН ДІЛОВОЇ АКТИВНОСТІ становить 0,13 (був 0,12). У відсотковому розподілі значних змін не відбулось. Частка тих, хто планує розширення діяльності становить 16,6% (була 17,2%), а частка тих, хто планує скорочувати діяльність, становить 3,8% (була 4,9%). Частка тих, хто планує залишитись на поточному рівні, незначним чином збільшилась, із 77,9% до 79,6%.

Відсоток тих, хто не зміг дати прогноз на таку далеку перспективу, зменшилась із 37,5% до 35%.

Рис. 6. Очікування щодо ділової активності на 2 роки, індекс



Розмір. Серед підприємств усіх розмірів найбільш оптимістичні плани на майбутнє мають великі (0,17), середні (0,16) та мікропідприємства (0,13), показник яких є вищим та приблизно однаковим. Найнижчий показник мають малі підприємства (0,06).

Регіон. Зареєстровані суттєві регіональні відмінності. Найвищі показники очікувань мають підприємства Черкаської (1,00) та Закарпатської (0,75) областей. Найнижче та від'ємне значення показника мають Сумська (-0,22) та Дніпропетровська (-0,11) області.

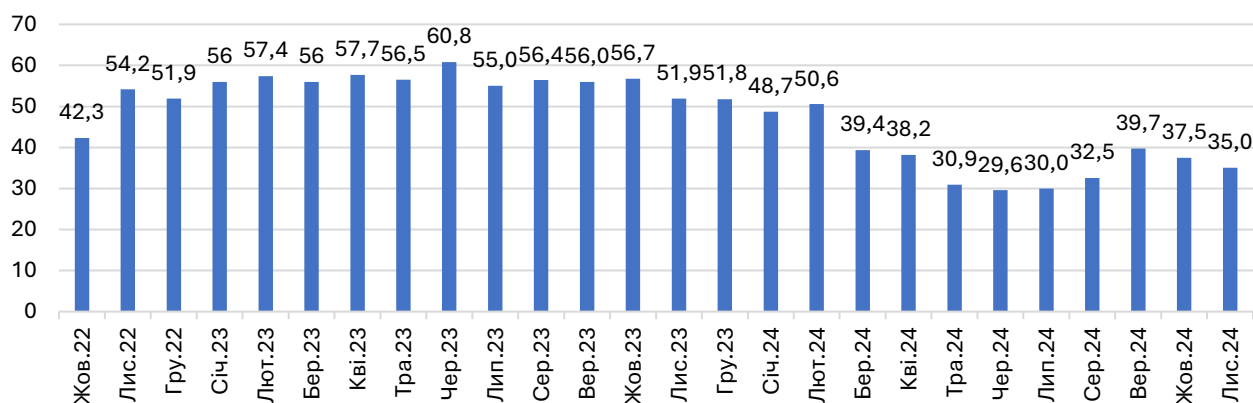
Галузь. Очікування залежать від галузі промисловості. Найвище значення показника мають хімічна та деревообробна (по 0,25 кожна галузь) промисловості. Показник виробництва будівельних матеріалів має найнижче та єдине від'ємне значення (-0,13).

НЕВИЗНАЧЕНІСТЬ

Дворічні очікування

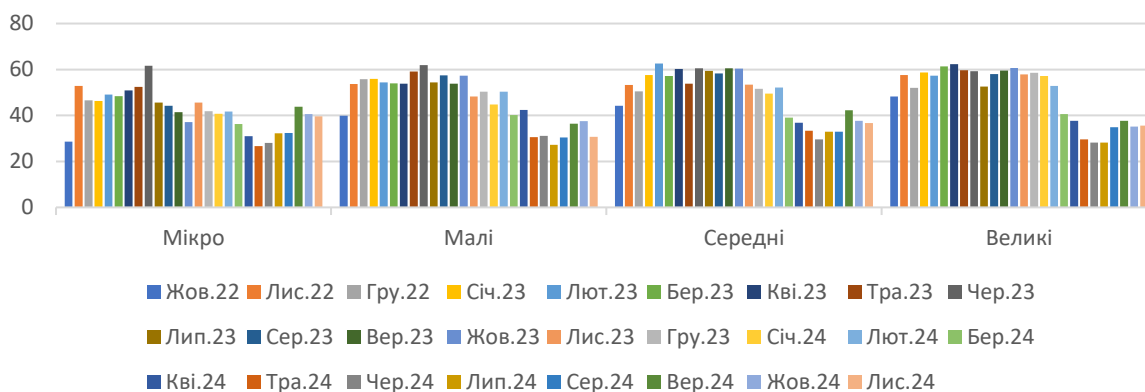
Рівень невизначеності щодо планів підприємств на наступні два роки зменшується два місяці поспіль. Відповідь щодо перспектив на майбутні два роки у вересні не змогли дати 35% опитаних (37,5% у жовтні).

Рис. 7. Рівень невизначеності щодо діяльності підприємства у дворічній перспективі, % опитаних



Рівень невизначеності щодо планів на дворічну перспективу залежить від розміру підприємства. У листопаді показник невизначеності залишається найвищим для мікропідприємств, він суттєво не змінився і становить 40% (був 41%). Також показник суттєво не змінився для великих (36%) та середніх (37%) підприємств (був 35% та 38% відповідно в жовтні). Найнижчою невизначеністю на дворічну перспективу є для малих підприємств, її значення зменшилось із 38% до 31%.

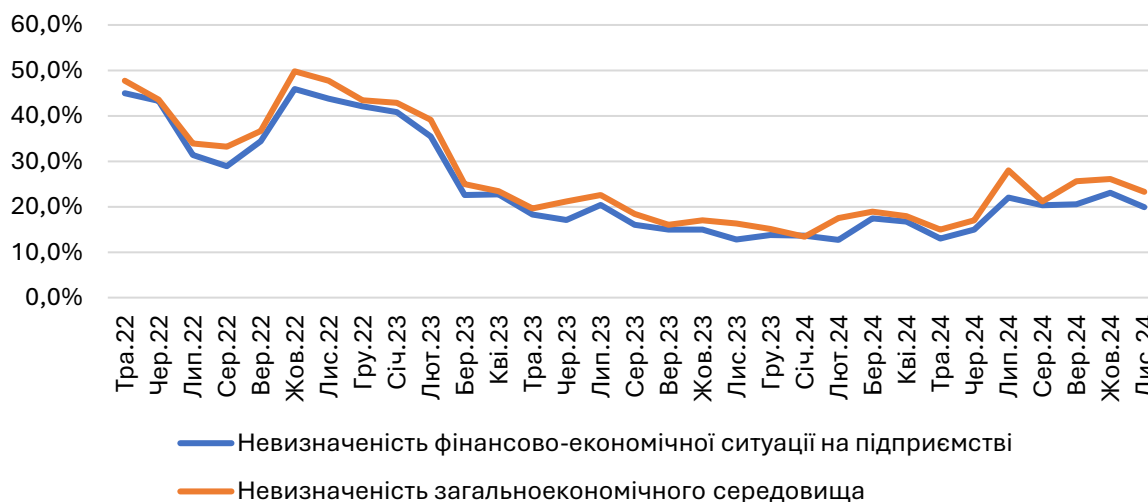
Рис. 8. Частка опитаних, що не змогли дати відповідь на питання про зміну на наступні два роки, за розміром підприємства



Піврічні очікування

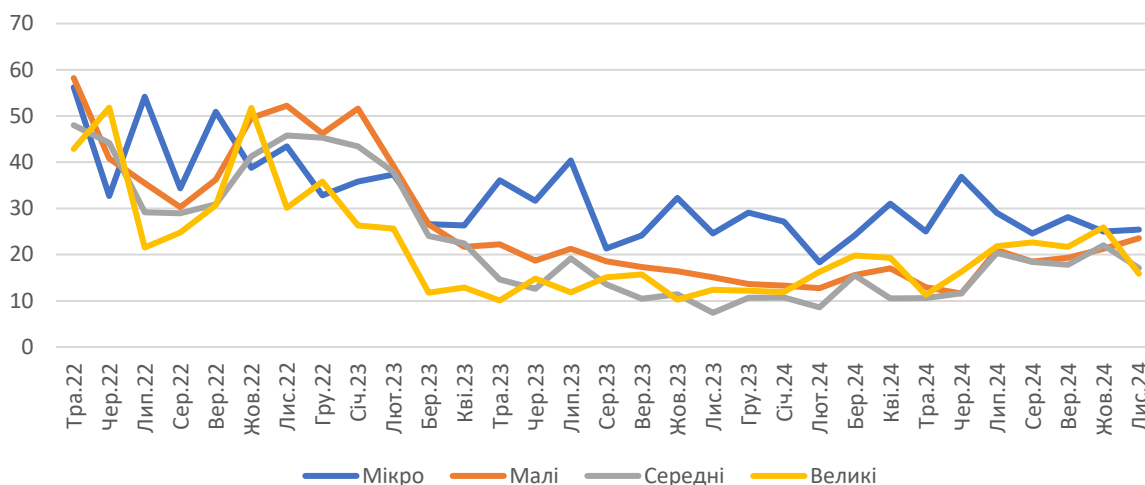
Рівень невизначеності в прогнозах піврічної перспективи зменшився і для фінансово-економічної ситуації на підприємстві, і для загальноекономічного середовища по країні. Невизначеність для фінансово-економічної ситуації, хоча і несуттєво, зменшилась із 23,1% до 19,9%. А частка опитаних, що не змогли дати прогноз щодо змін загальноекономічного середовища, зменшилась із 26,1% до 23,3%.

Рис. 9. Рівень невизначеності фінансово-економічної ситуації та загальноекономічного середовища, %



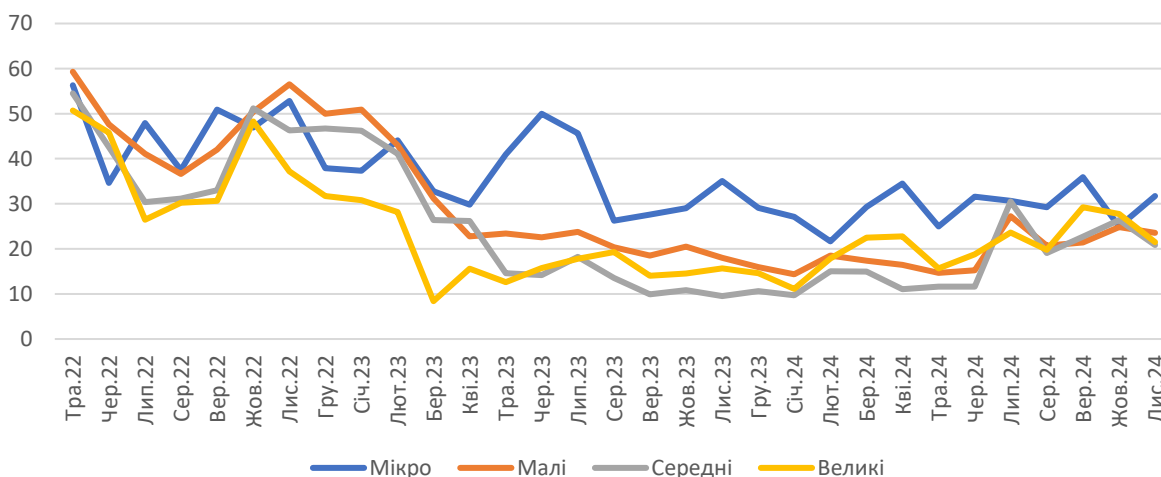
Рівень невизначеності щодо фінансово-економічної ситуації на підприємстві та її динаміка залежать від розміру підприємств. Найвищим рівень невизначеності на піврічну перспективу з незмінним значенням є для мікропідприємств (як і минулого місяця, показник становить 25%). Невизначеність для малих підприємств дещо зростає, із 21% до 24%. Показник зменшився для середніх (із 22% до 17%) та великих (із 26% до 16%).

Рис. 10. Частка опитаних, що не змогли дати відповідь на питання про зміну фінансово-економічного середовища в перспективі на пів року



Невизначеність щодо загальноекономічного середовища, як і у випадку з фінансово-економічною ситуацією, залежить від розміру підприємства. Зі збільшенням значення з 25% до 32% невизначеність є найвищою для мікропідприємств. Показник малих підприємств суттєво не змінився та становить 24% (був 25% у жовтні). Зі зменшенням значення показник невизначеності є найнижчим та однаковим для середніх та великих підприємств, він становить 21% (був 26% та 28% у жовтні).

Рис. 11. Частка опитаних, що не змогли дати відповідь на питання про зміну загальноекономічного середовища в перспективі на пів року



Тримісячні очікування

У листопаді 2024 року показник невизначеності в короткостроковій перспективі для виробничих показників суттєво не змінився або ж зменшився. Невизначеність на тримісячну перспективу залишається найвищою та суттєво не змінилась для заборгованостей і становить 29,3% для кредиторської (28,4% у жовтні), 29,1% для дебіторської (29,4% у жовтні) та 28,6% для податкової (27,3% у жовтні) заборгованості.

Рис. 12. Частка підприємств, які не змогли зробити прогноз про зміну показника в перспективі 3-х місяців, % опитаних



Created with Datawrapper

Найбільше зменшився показник невизначеності в тримісячній перспективі для цін на сировину та матеріали, із 11,7% до 9,4%. Показник невизначеності залишився без змін та є найнижчим для виробництва (4,5%) та запасів сировини й матеріалів (4,3% у листопаді).

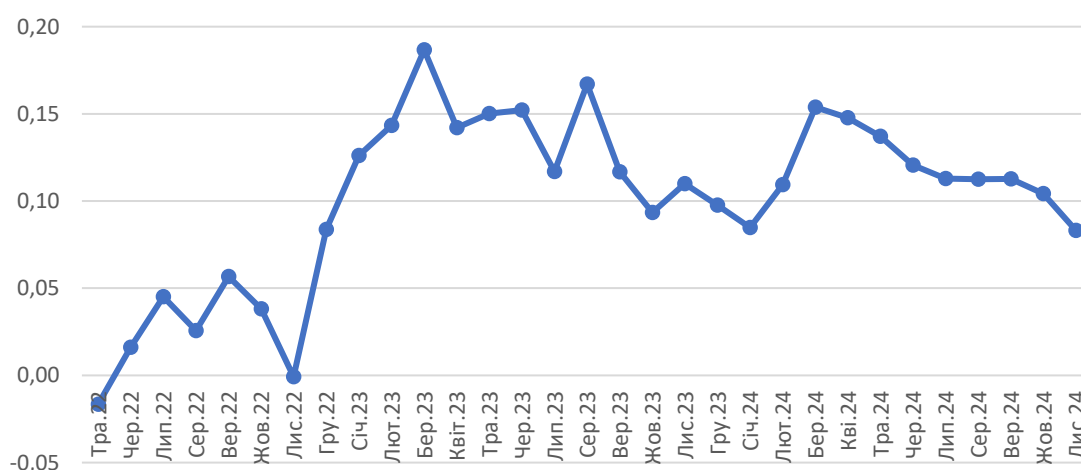
ПОКАЗНИКИ ДІЯЛЬНОСТІ ПІДПРИЄМСТВ ТА КОРОТКОСТРОКОВІ ОЧІКУВАННЯ

АГРЕГОВАНИЙ ПОКАЗНИК ПЕРСПЕКТИВ ПРОМИСЛОВОСТІ

Значення агрегованого показника перспектив промисловості (АППП) суттєво не змінилося в листопаді (0,08) порівняно з жовтнем (0,10), проте спостерігається певна тенденція до погіршення значень.

У листопаді 2024 зміни відбулись переважно через погіршення значення однієї з трьох складових показника: (1) *виробничі очікування* на наступні 3 - 4 місяці істотно зменшились, із 0,38 до 0,30. (2) *Оцінки портфеля нових замовлень* суттєво не змінились, їхній показник становить -0,10 (був -0,09), (3) *оцінки запасів готової продукції* зберегли тенденцію до поступового зменшення і в листопаді порівняно з жовтнем показник зменшився з -0,03 до -0,05.

Рис. 13. Агрегований показник перспектив промисловості



ВИРОБНИЦТВО

Зміни щодо попереднього місяця

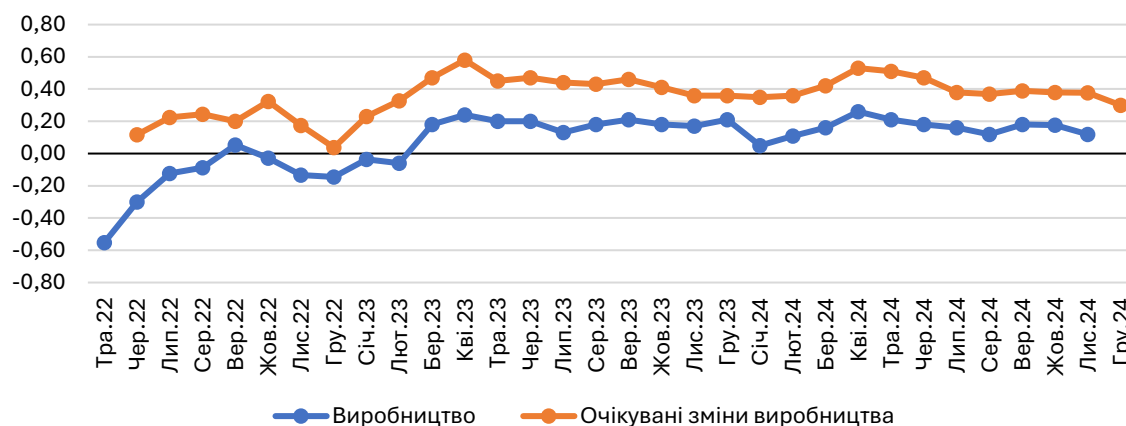
У листопаді 2024 року порівняно з жовтнем темпи скорочення виробництва прискорились. Індекс змін виробництва зменшився та становить 0,12 (два місяці поспіль був 0,18). Частка підприємств, які скорочували обсяги виробництва, незначним чином збільшилась, із 14,6% до 16,7%. Водночас, зменшилась частка тих підприємств, які нарощували обсяги виробництва (із 25,6% у жовтні до 20,9% у листопаді). Частка тих підприємств, на яких змін не відбувалось, збільшилась із 59,7% до 62,4%.

Розмір. Серед підприємств різних розмірів найкращі результати мають великі (0,35) підприємства. Показник середніх підприємств є значно меншим та становить 0,04, проте все ще має додатне значення. Показник малих підприємств становить -0,06. Найнижче значення мають мікропідприємства, показник яких становить -0,22.

Регіон. Регіональні відмінності дуже суттєві (найбільше значення – 0,96, а найменше — -0,60). Найкращі результати мали підприємства Полтавської (0,96), Рівненської (0,50) та Київської (0,35) областей. Найнижчі значення індексу зафіксовано для підприємств Сумської (-0,60), Львівської (-0,47) та Тернопільської (-0,30) областей.

Галузь. Значення індексу різняться для секторів та галузей. Найкраща ситуація склалась у харчовій (0,15) та деревообробній (0,12) промисловості. Найнижче значення показника мають металообробка (-0,15) та машинобудування (-0,12).

Рис. 14. Індекси змін виробництва



Очікування щодо змін виробництва

Очікування щодо зростання обсягів виробництва залишаються позитивними, проте зменшилися після кількомісячної стабільності. ІНДЕКС ОЧІКУВАНИХ ЗМІН ВИРОБНИЦТВА зменшився до 0,30 (два місяці поспіль показник становив 0,38). У відсотковому розподілі зменшилась частка тих, хто планує нарощувати обсяги виробництва (із 40,8% до 33,3%), водночас, частка тих, хто планує скорочення, суттєво не змінилась та становить 8,1% (була 7,3%). Частка тих, хто не очікує змін, збільшилась із 51,9% до 58,6%.

Розмір. Очікування щодо виробництва залежать від розміру підприємств. Найбільш оптимістичним є показник великих (0,38) підприємств. Показник середніх (0,30) та малих (0,19) підприємств є суттєво нижчим. Найнижче значення показника мають мікропідприємства (0,07).

Регіон. Плани підприємств суттєво залежать від регіону розташування. Найбільш оптимістичні плани щодо зростання обсягів виробництва мають Полтавська (1,00), Черкаська (0,89) та Закарпатська (0,83) області. Найнижче значення показника мають волинська (-0,13), Тернопільська (-0,13) та Харківська (-0,05) області.

Галузь. Виробничі очікування на три місяці залежать від галузі. Найвищими є показники очікувань для харчової (0,36) та деревообробної (0,33) промисловості. Найнижче значення показника має металообробка (-0,11).

ПРОДАЖІ

Зміни щодо попереднього місяця

У листопаді темпи зростання обсягів продажів дещо сповільнились. ІНДЕКС ЗМІН ПРОДАЖІВ зменшився з 0,19 до 0,14. Частка тих, хто скорочував обсяги продажів, незначним чином збільшилась, із 14,7% до 17,4%. Частка підприємств, на яких не відбувалось змін, істотно не змінилась та становить 59,1% (була 58%). Частка підприємств, які нарощували обсяги продажів, зменшилась із 27,4% до 23,4%.

Розмір. ІНДЕКС ЗМІН ПРОДАЖІВ великих (0,35) підприємств є найвищим. Показник середніх підприємств є значно нижчим (0,09), хоча все ще залишається додатним. Значення для малих підприємств є суттєво нижчим та від'ємним (-0,06). Найнижче значення показника мають мікропідприємства (-0,24).

Регіон. Найвище значення ІНДЕКСУ ЗМІН ПРОДАЖІВ зафіксовано для Полтавської (0,96), Рівненської (0,60) та Київської (0,40) областей. Найнижче значення показника мають Сумська (-0,60), Львівська (-0,47) та Тернопільська (-0,30) області.

Галузь. Найвищий ІНДЕКС ЗМІН ПРОДАЖІВ мають деревообробна (0,24) та харчова (0,16) промисловість. Найнижче значення показника має виробництво будівельних матеріалів (-0,15) та металообробка (-0,15).

Очікувані зміни продажів

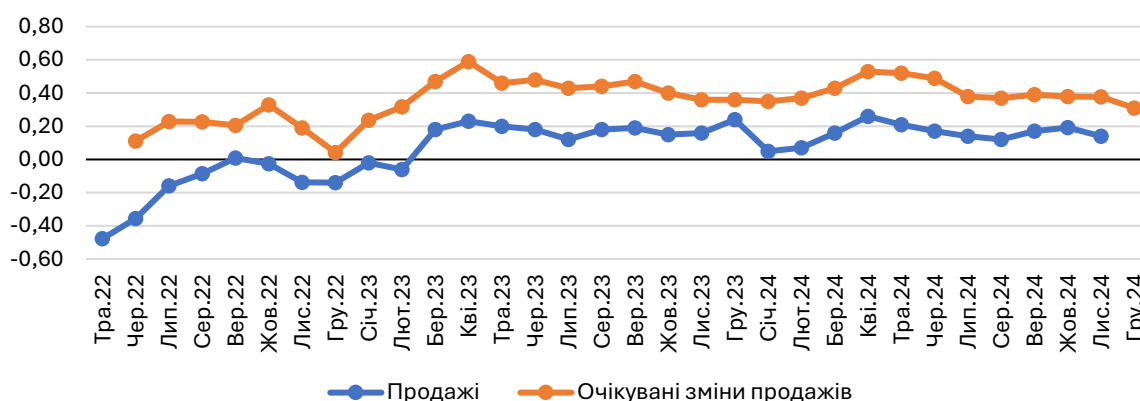
Очікування щодо обсягів продажів також погіршилися. ІНДЕКС ОЧІКУВАНИХ ЗМІН ОБСЯГІВ ПРОДАЖІВ становить 0,31 (два місяці поспіль був 0,38). Частка тих, хто планує скорочувати продажі, суттєво не змінилась та становить 8,6% (була 7,8%), частка тих, хто планує їх нарощувати, зменшилась із 41,8% до 34,9%. Відсоток опитаних, які вважають, що нічого не зміниться, збільшився з 50,4% до 56,5%.

Розмір. Показник очікувань для великих (0,39) підприємств є найвищим. Показник середніх (0,30) та малих (0,20) підприємств є суттєво нижчим. Показник очікувань для мікропідприємств є найнижчим та становить 0,09.

Регіон. У розрізі регіонів найкращі очікування зафіксовано в Полтавській (1,00), Черкаській (0,93) та Закарпатській (0,90) областях. Показник очікувань для Волинської (-0,21), Тернопільської (-0,10), а також Сумської та Харківської (по -0,05 для кожної) областей є найнижчим.

Галузь. Найвищі показники очікувань стосовно продажів мають харчова (0,40) та деревообробна (0,33) промисловість. Показник щодо зростання продажів для металообробки (-0,15) є найнижчим.

Рис. 15. Індекси змін продажів



ЕКСПОРТ

Зміни щодо попереднього місяця

Темпи зростання експорту зберігають тенденцію до сповільнення. Значення ІНДЕКСУ ЗМІН ЕКСПОРТУ істотно не змінилось та становить 0,12 (було 0,11). У відсотковому розподілі частка опитаних, у яких обсяги експорту скоротились, суттєво не змінилась та становить 15,8% (була 15%), водночас частка підприємств, які нарощували експорт, незначним чином збільшилась, із 19,9% до 21,5%. Частка тих підприємств, на яких обсяги експорту залишились без змін, дещо зменшилась, із 65,2% до 62,7%.

Розмір. Значення ІНДЕКСУ ЗМІН ЕКСПОРТУ є найвищим для великих (0,25) підприємств. Значення середніх підприємств (0,05), хоча і є суттєво нижчим, проте все ще залишається додатним. Показник малих підприємств становить -0,10. Суттєво гіршим та найнижчим є показник для мікропідприємств, який становить -0,30.

Регіон. У регіональному розрізі найвищими є показники Полтавської (0,88) області. Найнижчим є значення для Сумської (-1,00) області.

Галузь. У галузевому розподілі ІНДЕКС ЗМІН ЕКСПОРТУ є кращим для харчової (0,22) промисловості. Найнижче значення показника мають виробництво будівельних матеріалів (-0,11) та машинобудування (-0,16).

Очікувані зміни експорту

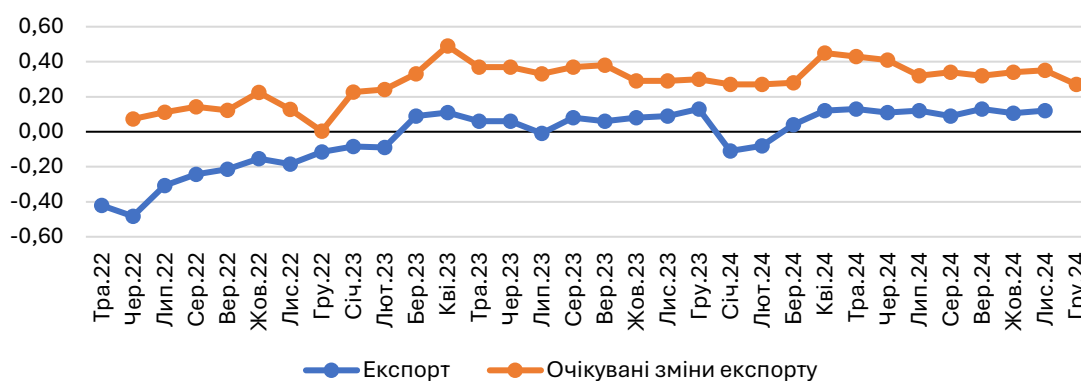
На наступні три місяці підприємці очікують на погіршення показника. Значення ІНДЕКСУ ОЧІКУВАНИХ ЗМІН ЕКСПОРТУ зменшилось із 0,35 до 0,27. Частка тих, хто планує нарощувати експорт, зменшилась із 36,6% до 30,6%. Частка тих, хто планує його скорочувати, дещо зросла, із 6,8% до 9%. Частка тих, хто не очікує жодних змін, зросла із 56,6% до 60,4%.

Розмір. Найвищий та приблизно однаковий показник очікувань щодо експорту мають великі (0,33) та середні (0,26) підприємства. Показник малих (0,10) підприємств є значно нижчим. Найнижче та від'ємне значення показника мають мікропідприємства (-0,14).

Регіон: Найвище значення ІНДЕКСУ ОЧІКУВАНИХ ЗМІН ЕКСПОРТУ зафіксовано для підприємств Полтавської та Закарпатської (по 0,92 для кожної) областей. Найгіршими є очікування представників бізнесу Волинської (-0,26) області, м. Києва (-0,23) та Чернігівської (-0,20) області.

Галузь. Найвище значення ІНДЕКСУ ОЧІКУВАНИХ ЗМІН ЕКСПОРТУ мають харчова (0,32) та легка (0,27) промисловість. Найнижче значення показника має металообробка (-0,14).

Рис. 16. Індекси змін експорту



ЗАПАСИ СИРОВИНИ

Зміни щодо попереднього місяця

Темпи скорочення запасів сировини прискорились. Значення ІНДЕКСУ ЗМІН ЗАПАСІВ СИРОВИНИ в листопаді порівняно з жовтнем зменшились із 0,11 до 0,03. Частка респондентів, що повідомили про накопичення запасів сировини, за минулий місяць зменшилась із 18,7% до 13,4%. Водночас, частка опитаних, що вказали на їх скорочення, дещо зросла, із 11,4% до 15,3%. Частка підприємців, у яких у порівнянні з минулим місяцем нічого не змінилось, дещо зросла, із 69,9% до 71,3%.

Розмір. Індекс змін запасів сировини є найвищим із єдиним додатним значенням для великих (0,18) підприємств. Показник середніх (-0,03) та мікропідприємств (-0,07) є суттєво нижчим та приблизно однаковим. Показник малих підприємств є найнижчим (-0,14).

Регіон. Найчастіше про накопичення запасів сировини повідомляють у Полтавській (1,00), Тернопільській (0,33) та Хмельницькій (0,30) областях. Показники м. Києва (-0,60), Вінницької (-0,32) та Житомирської (-0,23) областей є найнижчими.

Галузь. У галузевому розподілі єдине додатне значення має харчова (0,08) промисловість. Показник машинобудування (-0,16) є найнижчим.

Очікувані зміни запасів сировини

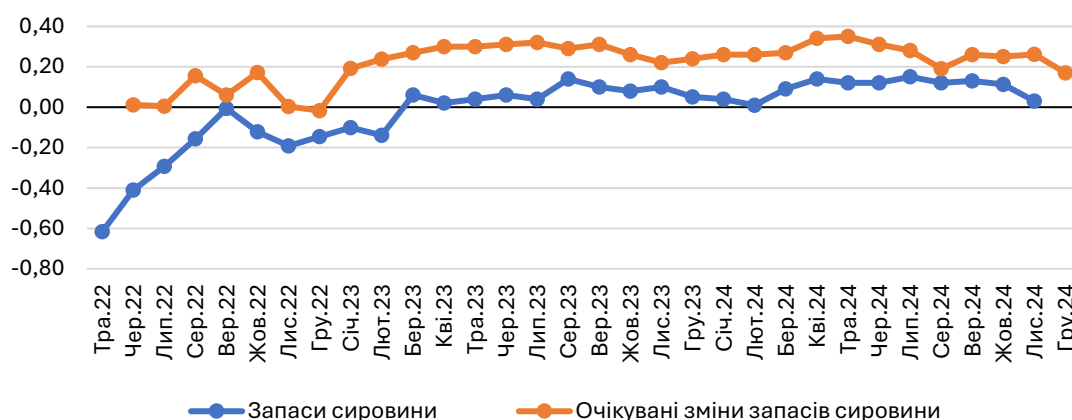
На наступні три місяці підприємці очікують на подальше скорочення запасів: ІНДЕКС ОЧІКУВАНИХ ЗМІН ЗАПАСІВ СИРОВИНИ зменшився з 0,26 до 0,17. Частка респондентів, які очікують накопичення запасів сировини, дещо зменшилась із 32,3% до 26,5%. Частка тих, хто вважає, що запаси сировини будуть скорочуватись збільшилась із 10,5% до 14,4%. Частка тих, хто не очікує змін, дещо зросла, із 57,2% до 59,1%.

Розмір. ІНДЕКС ОЧІКУВАНИХ ЗМІН ЗАПАСІВ СИРОВИНИ є вищим для великих підприємств та становить 0,39. Показник середніх (0,26) та мікропідприємств (0,14) є суттєво нижчим та приблизно однаковим. Значення показника для малих підприємств є найнижчим та становить 0,07.

Регіон. Найвищим ІНДЕКС ОЧІКУВАНИХ ЗМІН ЗАПАСІВ СИРОВИНИ є для Черкаської (0,89), Полтавської (0,88) та Закарпатської (0,83) областей. Найнижчим значення індексу є для м. Києва (-0,50), а також для Сумської (-0,40), Вінницької та Харківської (по -0,15 для кожної) областей.

Галузь. У галузевому розрізі найвищий показник очікувань щодо змін запасів сировини мають деревообробна (0,19), харчова та хімічна (по 0,17 для кожної) промисловості. Найнижче та від'ємне значення показника має металообробка (-0,04).

Рис. 17. Індекси змін запасів сировини

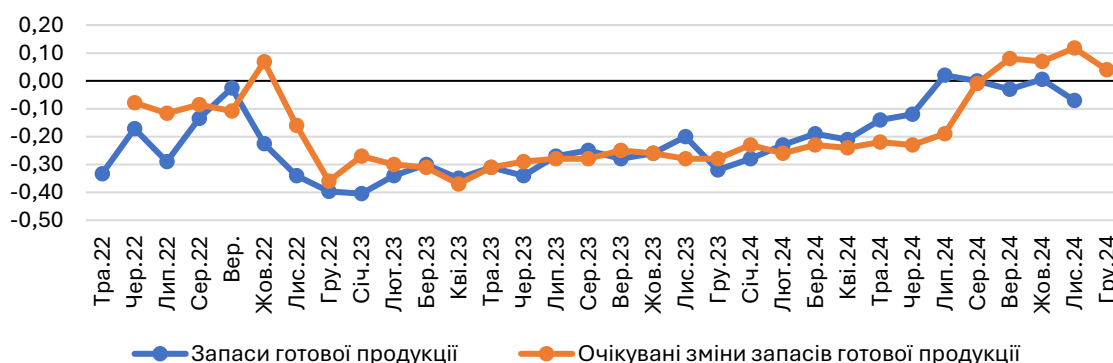


ЗАПАСИ ГОТОВОЇ ПРОДУКЦІЇ

Зміни щодо попереднього місяця

Темпи скорочення запасів готової продукції прискорились. Значення відповідного ІНДЕКСУ зменшилось із 0,01 до -0,07. Частка респондентів, що повідомили про скорочення запасів готової продукції, збільшилась із 11,5% до 16%, водночас, частка тих респондентів, у яких запаси зросли, зменшилась із 10,4% до 7%. Частка респондентів, які зовсім не відчували змін, суттєво не змінилась та становить 77% (була 78,1%).

Рис. 18. Індекси змін запасів готової продукції



Розмір. Значення індексу залежно від розміру підприємства є вищим для великих (-0,01) та малих (-0,08) підприємств. Частіше про скорочення запасів готової продукції повідомляють на середніх підприємствах (-0,13) та мікропідприємствах (-0,14).

Регіон. Значення індексу залежить від регіону. Найчастіше про накопичення запасів готової продукції говорять на підприємствах Тернопільської (0,30), Хмельницької (0,26) та Київської (0,06) областей. Найнижчим є індекс м. Києва (-0,75) та Дніпропетровської (-0,55) області.

Галузь. У галузевому розподілі найнижчими є значення для машинобудування (-0,24). Найвище значення має хімічна (0,17) промисловість

Очікувані запаси готової продукції

У майбутньому керівники підприємств очікують на скорочення запасів готової продукції. ІНДЕКС ОЧІКУВАНИХ ЗМІН ЗАПАСІВ ГОТОВОЇ ПРОДУКЦІЇ зменшився із 0,12 до 0,04. У відсотковому розподілі частка опитаних, які вважають, що запаси готової продукції в наступні три місяці скорочуватимуться, збільшилась із 13,3% до 17%. Частка тих, хто очікує їх накопичення, зменшилась із 21,3% до 17,5%. Відсоток тих, хто вважає, що нічого не зміниться, суттєво не змінився та становить 65,6% (був 65,3%).

Розмір. Значення показника залежить від розміру підприємства. Значення індексу є найнижчим із єдиним від'ємним значенням для мікропідприємств (-0,21). Показник малих (0,02) та середніх (0,03) підприємств є суттєво вищим та приблизно однаковим. Найвище значення показника мають великі (0,07) підприємства.

Регіон. У регіональному розподілі найвищим є значення для Черкаської (0,89) та Закарпатської (0,87) областей. Найнижчим є показник для м. Києва та Житомирської (по 0,73 для кожної) області та Дніпропетровської (-0,60) області.

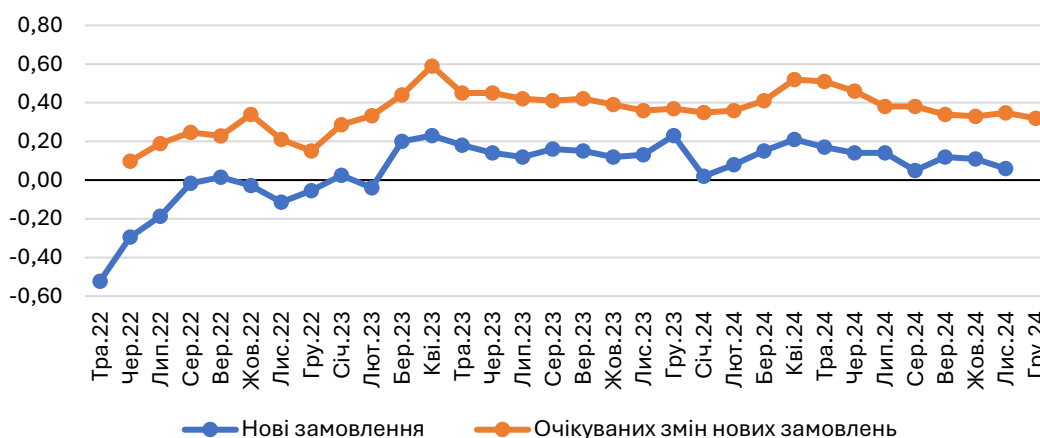
Галузь. Значення індексу є найвищим для деревообробної (0,19) промисловості та виробництва будівельних матеріалів (0,08). Найнижчим є значення для металообробки та легкої промисловості (по -0,04 для кожної галузі).

НОВІ ЗАМОВЛЕННЯ

Зміни щодо попереднього місяця

Темпи зростання нових замовлень уповільнились. ІНДЕКС ЗМІН НОВИХ ЗАМОВЛЕНЬ в листопаді порівняно з жовтнем зменшився майже вдвічі, із 0,11 до 0,06. У відсотковому розподілі зменшилась частка тих, у кого збільшився обсяг замовлень (із 20,7% до 18%). Водночас, частка тих, у кого обсяг замовлень скоротився, дещо зросла, із 14,7% до 17,8%. Частка тих, хто не відчув змін, істотно не змінилась та становить 64,2% (була 64,5%).

Рис. 19. Індекси змін нових замовлень



Розмір. Про зростання замовлень більше повідомляють на великих (0,22) підприємствах. Показник середніх підприємств, хоча і є суттєво нижчим, проте все ще має додатне значення, яке становить 0,01. Показник малих підприємств становить -0,07. Найнижче значення показника мають мікропідприємства (-0,23).

Регіон. Серед регіонів нові замовлення найбільше зростали в Полтавській (0,96), Закарпатській (0,40) та Черкаській (0,32) областях, у той час як у Сумській (-0,53), Львівській (-0,47) та Тернопільській (-0,30) областях обсяг нових замовлень найбільше скорочувався.

Галузь. Найкраще попереднього місяця ситуація з новими замовленнями складалась для деревообробної (0,21) та харчової (0,09) промисловості. Найнижче значення показника мають виробництво будівельних матеріалів (-0,21).

Очікувані зміни нових замовлень

У наступні три місяці підприємці очікують на незначне зменшення показника. Значення ІНДЕКСУ ОЧІКУВАНИХ ЗМІН НОВИХ ЗАМОВЛЕНЬ незначним чином зменшилось, із 0,35 до 0,32. У відсотковому розподілі частка респондентів, що очікують на зростання нових замовлень, дещо зменшилась із 38,1% до 35,4%. Частка респондентів, які очікують на скорочення обсягу нових замовлень, суттєво не змінилась та становить 8,3% (була 8,6%). Частка тих, хто не очікує жодних змін у наступні три місяці несуттєво збільшилась, із 53,4% до 56,3%.

Розмір. Показник очікувань є найнижчим для мікро- (0,15) та малих (0,17) підприємств. Показник середніх (0,30) підприємств є значно вищим. Найвищий показник очікувань мають великі підприємства (0,43).

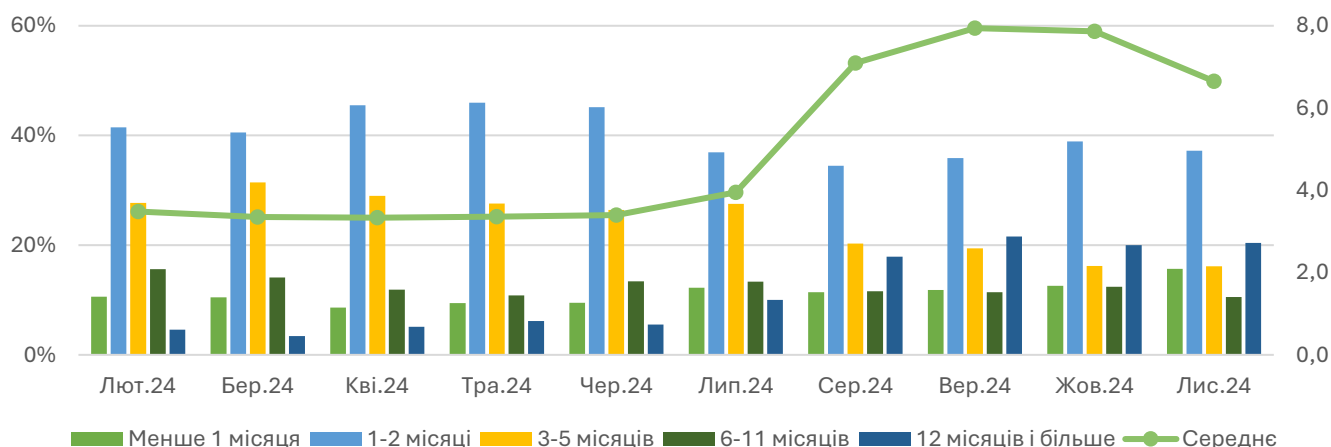
Регіон. Значення індексу мають суттєві регіональні відмінності. У Закарпатській (1,00), Черкаській (0,93) та Полтавській (0,92) областях бізнес більшою мірою ніж в інших регіонах очікує на збільшення нових замовлень. Разом із тим, показники Сумської (-0,25) та Тернопільської (-0,22) областей мають найнижче значення.

Галузь. Найкращі очікування щодо нових замовлень мають харчова (0,33) та деревообробна (0,31) промисловість. Показник металообробки (-0,14) є найнижчим із єдиним від'ємним значенням.

Забезпеченість замовленнями наперед

У листопаді 2024 року середній термін забезпеченості новими замовленнями для опитаних підприємств зріс порівняно з попереднім роком. Він склав 7 місяців, таке ж значення було і в серпні цього ж року. Частка підприємств із замовленнями на рік та більше наперед уже три місяці поспіль більше 20%. Порівняно з початком року (5% у лютому 2024), цей показник виріс у чотири рази, що свідчить про зростання довгострокового планування і більш стабільних контрактів у частини підприємств. Водночас, частка підприємств, які мають замовлення не більше ніж на 2 місяці, склала 53%.

Рис. 20. Час, на який підприємства забезпечені замовленнями



Розмір. Забезпеченість замовленнями зростає зі збільшенням розміру підприємств. Так, мікропідприємства в середньому забезпечені новими замовленнями на 2,5 місяця (середнє значення), тоді як малий бізнес – на 4,9 місяця, середній – на 8,4 місяця та великий – на 8,3 місяця.

79% мікро- та 63% малих підприємств мають замовлення лише на період до двох місяців. Водночас, 40% великих підприємств та 38% середніх забезпечені замовленнями на 6 місяців і більше.

Галузь. У листопаді 2024 року порівняно найдовші середні терміни нових замовлень було зафіксовано в деревообробній промисловості (10,8 місяця), а також та у сфері хімічної промисловості (7,6 місяця)¹. Найкоротші середні терміни нових замовлень спостерігаємо у сфері виробництва металу та металообробці (3,2 місяця) та сфері машинобудування (6,1 місяця).

Водночас, варто зауважити, що 44% підприємств деревообробної промисловості мають замовлення на термін від шести місяців, також велика частка підприємств цієї галузі (41%) повідомили про те, що мають замовлення терміном лише до двох місяців. У той час як 69% підприємств із виробництва металу та металообробки мають замовлення терміном до двох місяців і лише 19% мають замовлення на термін від шести місяців. Також короткострокові замовлення терміном до 2-х місяців мають підприємства з виробництва будівельних матеріалів – 62%, легкої промисловості – 56%, машинобудування – 54% та харчової промисловості – 51%.

Регіон. Між підприємствами в різних областях спостерігаються відмінності в забезпеченні замовленнями². Середній термін забезпечення замовленнями найбільший для підприємств Черкаської області, у якій у середньому він склав 30 місяців, а також для Закарпатської області – 26 місяців. Також терміни наявних замовлень порівняно високі для підприємств Рівненської, Одеської, Полтавської та Київської областей (5 місяців і більше).

З іншого боку, найменший середній період замовлень – до двох місяців включно – зафіксований у Вінницькій, Житомирській, Львівській, Чернівецькій, Чернігівській, Харківській, Дніпропетровській областях та м. Києві.

ЦІНИ НА СИРОВИНУ ТА МАТЕРІАЛИ

Зміни щодо попереднього місяця

Темпи зростання цін на сировину та матеріали зберігають тенденцію до прискорення. Значення ІНДЕКСУ ЗМІН ЦІН НА СИРОВИНУ ТА МАТЕРІАЛИ збільшилось із 0,29 до 0,36. Частка керівників підприємств, що вказали на збільшення цін у листопаді, зросла з 31,3% до 38,5%. Частка тих, хто вважає, що ціни не змінювались порівняно з попереднім місяцем, зменшилась із 66,4% до 58%. Частка тих, хто говорить про зменшення цін на сировину та матеріали суттєво не змінилась та становить 3,5% (була 2,4%).

Розмір. У залежності від розміру підприємства найчастіше про збільшення цін на сировину та матеріали говорять керівники малих (0,41) та великих (0,39) підприємств, показник яких є найвищим та приблизно однаковим. Показник мікропідприємств становить 0,33. Найнижче значення показника мають середні (0,28) підприємства.

Регіон. Зафіксовано суттєві регіональні відмінності. Значення індексу є вищим для Полтавської (1,00) та Сумської (0,89) областей. Показники Запорізької та Рівненської областей мають найнижче значення, яке дорівнює нулю.

¹ Подані середні значення. У цьому аналізі не розглядаються підприємства галузей сільського господарства, будівництва, торгівлі та послуг, а також підприємства, що ввійшли до категорії «Інші виробництва». Також не розглядаються підприємства галузі поліграфії через недостатню для проведення аналізу вибірку у цій галузі.

² До порівняння не включено регіони, у яких не були опитані підприємства (детальніше див. розділ «Вибірка»), а також Івано-Франківська область, де кількість респондентів, які відповіли на це запитання, була недостатньою для порівняльного аналізу.

Галузь. У галузевому розрізі значення ІНДЕКСУ ЗМІН ЦІН НА СИРОВИНУ ТА МАТЕРІАЛИ є найвищим для деревообробної та легкої (по 0,45 для кожної галузі) промисловості. Найнижче значення індексу має хімічна (0,17) промисловість.

Очікувані зміни цін на сировину та матеріали

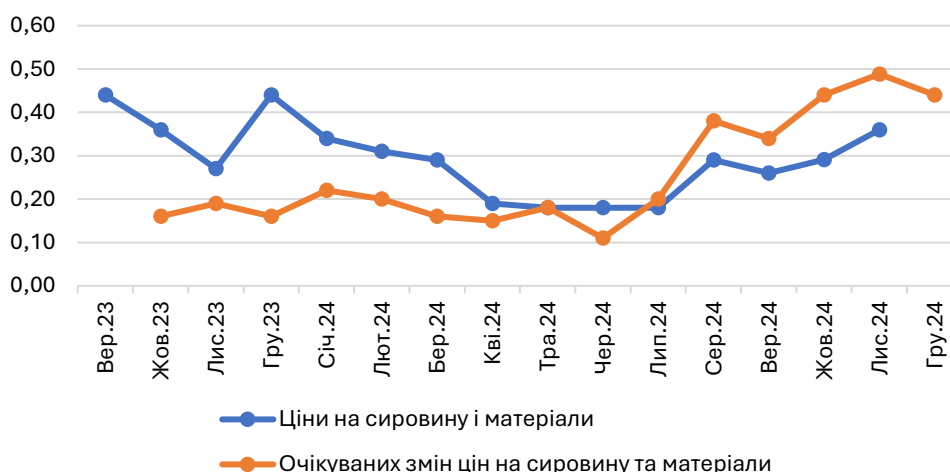
У короткостроковій перспективі бізнес очікує на незначне сповільнення зростання цін. ІНДЕКС ОЧІКУВАНИХ ЗМІН ЦІН НА СИРОВИНУ ТА МАТЕРІАЛИ дещо зменшився, із 0,49 до 0,44. У відсотковому розподілі частка респондентів, які вважають, що змін не відбудеться, збільшилась із 51,2% до 55,7%. Частка тих, хто очікує на підвищення цін, дещо зменшилась, із 46,9% до 42,1%. Частка тих, хто вважає, що ціни на сировину та матеріали в наступні три місяці зменшуватимуться, суттєво не змінилась та становить 2,1% (була 1,9%).

Розмір. У залежності від розміру показник очікувань великих (0,47) та середніх (0,41) підприємств є вищим та приблизно однаковим. Значення для малих підприємств становить 0,39. Найнижче значення показника мають мікропідприємства (0,24).

Регіон. Найбільше про можливе збільшення цін на сировину та матеріали говорять у Полтавській (0,92), Черкаській (0,82) та Тернопільській (0,78) областях. Показник Чернівецької (-0,06) області є найнижчим із єдиним від'ємним значенням.

Галузь. У галузевому розрізі найвище значення індексу має харчова (0,49) промисловість. Найнижчий показник має виробництво будівельних матеріалів (0,29).

Рис. 21. Індекси змін цін на сировину та матеріали



ЦІНИ НА ГОТОВУ ПРОДУКЦІЮ (ВІДПУСКНІ ЦІНИ)

Зміни щодо попереднього місяця

Темпи зростання цін на готову продукцію зберігають тенденцію до прискорення. Значення ІНДЕКСУ ЗМІН ЦІН НА ГОТОВУ ПРОДУКЦІЮ збільшилось із 0,27 до 0,34. Частка керівників підприємств, що вказали на підвищення цін у жовтні, збільшилась із 27,1% до 35,4%. Частка тих, хто вважає, що ціни не змінювались порівняно з попереднім місяцем, дещо зменшилась, із 70,9% до 61,4%. Частка респондентів, які говорять про зниження цін, незначним чином збільшилась, із 1,9% до 3,2%.

Розмір. Найчастіше про зростання цін на готову продукцію говорять на малих та великих підприємствах, показник яких є найвищим, однаковим та становить 0,38. Показник середніх підприємств становить 0,27. Найменше про зростання цін на готову продукцію говорять мікропідприємства, показник яких є найнижчим та становить 0,21.

Регіон. Зафіксовано суттєві регіональні відмінності. Значення індексу є вищим для Полтавської (0,96) та Сумської (0,95) областей. Показники Запорізької та Рівненської областей є найнижчими, їхнє значення дорівнює нулю.

Галузь. У галузевому розрізі значення індексу змін цін на готову продукцію є найвищим для деревообробної (0,39), легкої (0,38) та харчової (0,35) промисловості. Найнижче значення має металообробка (0,11).

Очікувані зміни цін на готову продукцію

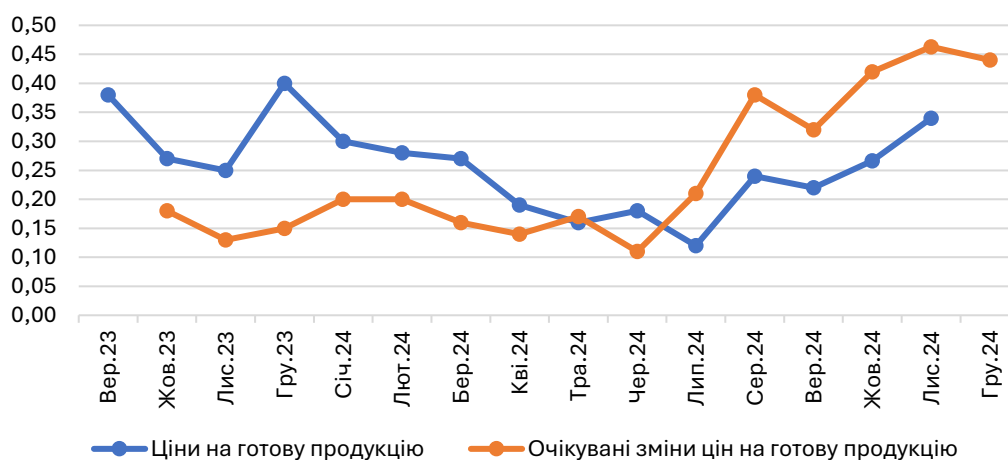
У найближчій перспективі керівники підприємств очікують на незначне сповільнення темпів зростання цін. Індекс очікуваних змін цін на готову продукцію зменшився з 0,46 до 0,44. Частка респондентів, що не планують змін, збільшилась із 53,2% до 56%. Частка опитаних, що планують підвищення цін у наступні три місяці, зменшилась із 45% до 41,7%. Частка тих, хто вважає що ціни на сировину та матеріали в наступні три місяці зменшуватимуться, суттєво не змінилась та становить 2,3% (була 1,9%).

Розмір. У залежності від розміру підприємства, найбільше на збільшення цін на готову продукцію очікують на великих (0,47) та середніх (0,43) підприємствах. Показник малих підприємств становить 0,39. Найнижче значення показника мають мікропідприємства (0,16).

Регіон. Найбільше про можливе підвищення відпускних цін говорять у Полтавській (0,92), Черкаській (0,89) та Закарпатській (0,83) областях. Показник Чернівецької (-0,06) області є найнижчим із єдиним від'ємним значенням.

Галузь. У галузевому розрізі найвище значення індексу мають харчова (0,50) та деревообробна (0,45) промисловості. Найнижчий показник очікувань має легка (0,26) промисловість.

Рис. 22. Індекси змін цін на готову продукцію



ДЕБІТОРСЬКА ЗАБОРГОВАНІСТЬ

Зміни щодо попереднього місяця

Темпи накопичення заборгованості дещо прискорились. Значення індексу змін ДЕБІТОРСЬКОЇ ЗАБОРГОВАНІСТІ в листопаді порівняно з жовтнем несуттєво зросло, із -0,11 до -0,09. У відсотковому розподілі при цьому значних змін не відбулось. Частка тих, хто повідомив про скорочення заборгованості, незначним чином зменшилась, із 24,6% до 22%, Частка тих, у кого накопичилась заборгованість, залишилась майже без змін та становить 11,9% (була 11,2%). Частка тих, для кого нічого не змінилось, дещо зросла, із 64,2% до 66,2%.

Розмір. Ситуація з дебіторською заборгованістю є кращою для малих (-0,17) та середніх (-0,13) підприємств, показник яких є значно нижчим. Показник великих підприємств становить -0,03. Найвище значення показника мають мікропідприємства (0,02).

Регіон. Зафіксовані суттєві регіональні різниці в значеннях цього показника. У розрізі регіонів найвище додатне значення показника зафіксовано в м. Києві (0,35), а також у Волинській (0,32) та Київській (0,30) областях. Водночас, у Сумській (-0,93), та Дніпропетровській (-0,80) областях показник є найнижчим.

Галузь. При галузевому розподілі найвищий показник дебіторської заборгованості має легка (0,03) промисловість. Найнижчий показник у виробництва будівельних матеріалів (-0,29).

Очікувані зміни дебіторської заборгованості

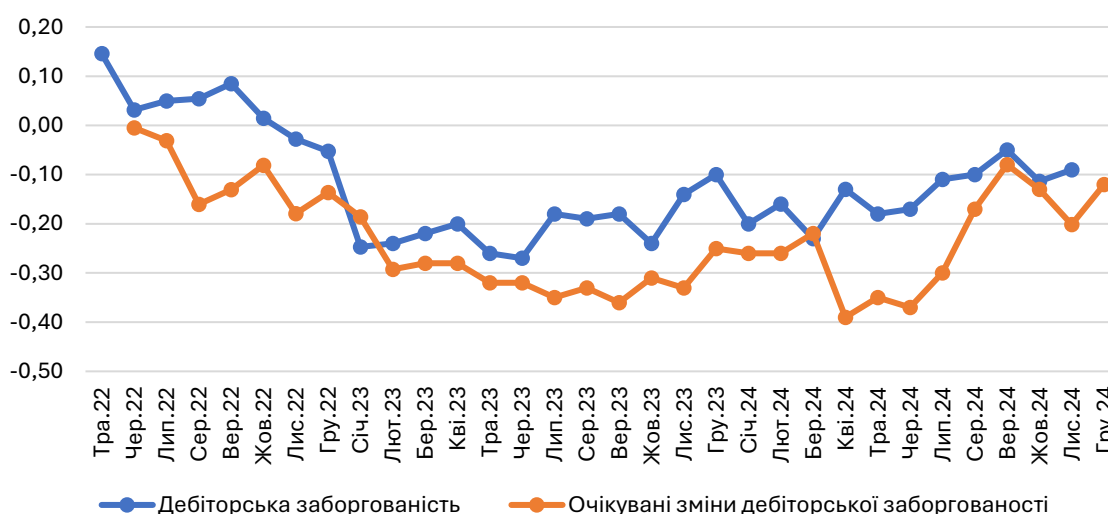
У перспективі трьох місяців підприємці очікують на збільшення показника. ІНДЕКС ОЧІКУВАНИХ ЗМІН ДЕБІТОРСЬКОЇ ЗАБОРГОВАНОСТІ збільшився з -0,20 до -0,12. Частка опитаних, що очікують накопичення заборгованості, дещо зросла, із 2,5% до 6,3%. Водночас, частка тих, хто очікує на її скорочення, зменшилась, із 25,4% до 22,3%. Частка тих, хто вважає, що нічого не зміниться, суттєво не змінилась та становить 71,4% (була 72,1%).

Розмір. При розподілі за розміром краще значення показника мають мікропідприємства (-0,27). Показник малих (-0,22) та середніх (-0,17) підприємств є дещо вищим. Показник великих (-0,03) підприємств має найвище значення.

Регіон. У регіональному розподілі найбільше та вище за нуль значення мають м. Київ (0,16), Кіровоградська (0,13) та Полтавська (0,12) області. Найнижчим є показник Сумської (-1,00) області.

Галузь. Найвищими очікування щодо накопичення дебіторської заборгованості є для деревообробної промисловості, значення дорівнює нулю. Найнижчий показник має виробництво будівельних матеріалів (-0,44).

Рис. 23. Індекси змін дебіторської заборгованості



КРЕДИТОРСЬКА ЗАБОРГОВАНІСТЬ

Зміни щодо попереднього місяця

У листопаді 2024 року показник із накопичення кредиторської заборгованості суттєво не змінився. ІНДЕКС ЗМІН КРЕДИТОРСЬКОЇ ЗАБОРГОВАНОСТІ становить -0,14 (був -0,13). У відсотковому розподілі зменшилась і частка опитаних, що повідомили про накопичення заборгованості, (із 9,3% до 5,3%), і частка тих, для кого кредиторська заборгованість скорочувалась (із 25,2% до 22,9%). Частка тих, для кого нічого не змінилось за минулий місяць, зросла з 65,5% до 71,8%.

Розмір. Показник кредиторської заборгованості для малих (-0,28) підприємств є значно кращим та найнижчим. Показник для мікро- (-0,19) та середніх (-0,17) підприємств є вищим. Найвище значення показника мають великі (-0,04) підприємства.

Регіон. Зафіксовано суттєві регіональні відмінності. Ситуація з накопиченням кредиторської заборгованості є гіршою в Київській (0,20) області, м. Києві (0,10) та Волинській (0,04) області. Найкраща ситуація в Сумській (-1,00), Дніпропетровській (-0,70) та Житомирській (-0,68) областях.

Галузь. У галузевому розподілі найвищим є показник заборгованості для деревообробної промисловості, значення якого дорівнює нулю. Найнижчий показник має виробництво будівельних матеріалів (-0,41).

Очікувані зміни кредиторської заборгованості

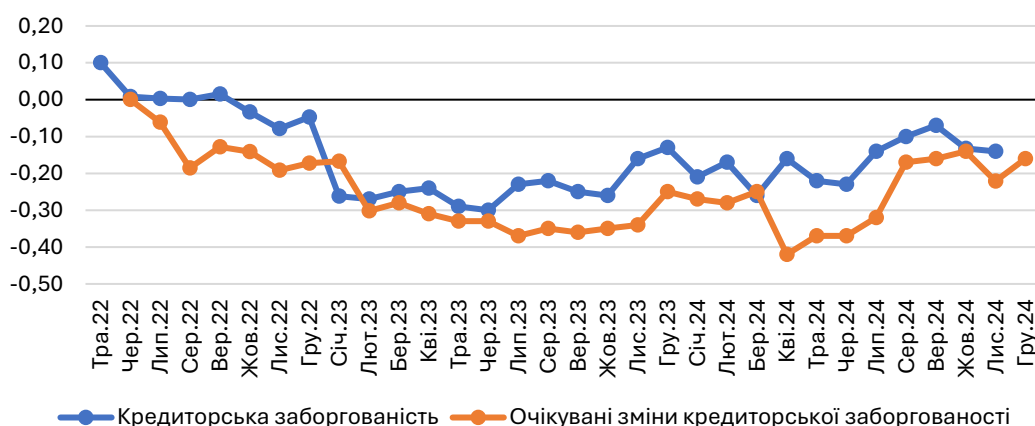
На наступні три місяці підприємці очікують на погіршення показника. ІНДЕКС ОЧІКУВАНИХ ЗМІН КРЕДИТОРСЬКОЇ ЗАБОРГОВАНОСТІ суттєво збільшився, із -0,22 до -0,16. Частка тих, хто очікує на скорочення обсягів кредиторської заборгованості, зменшилась із 25,5% до 21,3%. Частка тих, хто очікує на її накопичення, суттєво не змінилась і становить 2,2% (була 0,9%). Частка тих респондентів, які вважають, що нічого не зміниться, зросла, із 73,6% до 76,5%.

Розмір. Показник очікувань малих підприємств (-0,28) є найкращим та має найнижче значення. Показник для мікро- (-0,21) та середніх (-0,19) підприємств є дещо вищим та приблизно однаковим. Найвище значення мають великі (-0,08) підприємства.

Регіон. Показник очікувань щодо змін кредиторської заборгованості Київської області та м. Києва (по 0,5), Полтавської (0,04) та Кіровоградської (0,03) областей є найвищим. Найнижчим є показник очікувань для Сумської (-1,00), Дніпропетровської (-0,85) та Житомирської (-0,68) областей.

Галузь. Серед галузей промисловості найвищим є показник деревообробної (-0,11) промисловості. Найнижче значення мають виробництво будівельних матеріалів (-0,44) та металообробка (-0,35).

Рис. 24. Індекс змін кредиторської заборгованості



ПОДАТКОВА ЗАБОРГОВАНІСТЬ

Зміни щодо попереднього місяця

Показник щодо накопичень податкової заборгованості погіршився. ІНДЕКС ЗМІН ПОДАТКОВОЇ ЗАБОРГОВАНОСТІ в листопаді збільшився з -0,19 до -0,15. Частка підприємств, що повідомили про скорочення податкової заборгованості за минулий місяць, суттєво не змінилась та становить 22,5% (була 22,2%). Частка респондентів, які вказали на збільшення податкової заборгованості, дещо зросла, із 1,9% до 4,2%. Частка тих, хто вважає, що жодних змін не відбулось, незначним чином зменшилась, із 75,9% до 73,3%.

Розмір. Показник податкової заборгованості є кращим для малих (-0,26) підприємств. Показник середніх (-0,20) та мікропідприємств (-0,18) є дещо вищим та приблизно однаковим. Найвище значення показника мають великі (-0,07) підприємства.

Регіон. Спостерігаються суттєві відмінності в значенні цього показника за регіонами. Найвищим та додатним значення показника є для Хмельницької (0,24), Київської (0,07) та Кіровоградської (0,02) областей. Найнижчим є показник Сумської (-1,00), Житомирської (-0,63), Харківської та Дніпропетровської (по -0,60 для кожної) областей.

Галузь. Найвищим показник податкової заборгованості є для деревообробної промисловості, значення якого дорівнює нулю. Значення для машинобудування (-0,32) є найнижчим.

Очікувані зміни податкової заборгованості

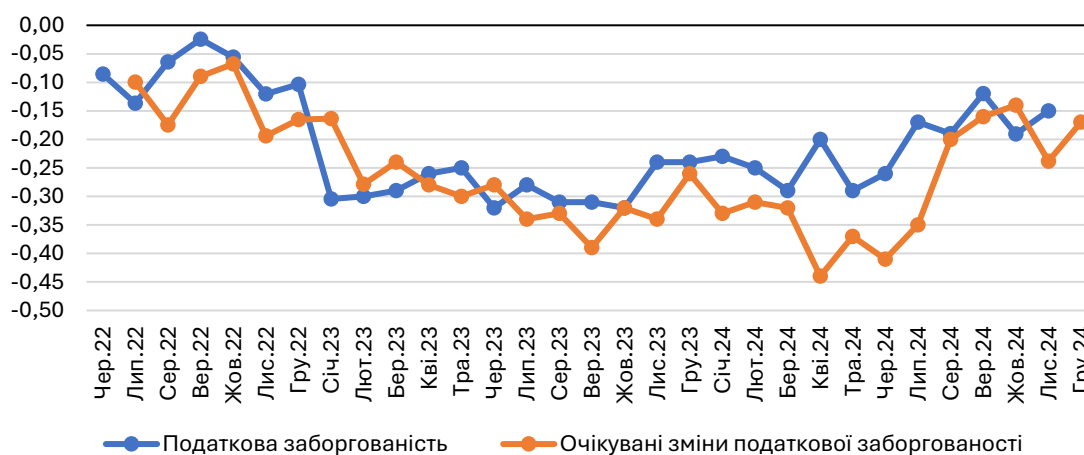
На наступні три місяці підприємці очікують на подальше погіршення показника. ІНДЕКС ОЧІКУВАНИХ ЗМІН ПОДАТКОВОЇ ЗАБОРГОВАНОСТІ збільшився з -0,24 до -0,17. Частка тих, хто прогнозує скорочення податкової заборгованості зменшилась із 27,2% до 21,4%, водночас, частка тих, хто очікує на її збільшення, істотно не змінилась та становить 1,7% (була 2,2%). Частка тих, хто не очікує змін, збільшилась із 70,6% до 76,9%.

Розмір. Показник очікувань податкової заборгованості є найнижчим та приблизно однаковим для малих (-0,26), мікро- (-0,24) та середніх (-0,20) підприємств. Показник великих (-0,09) підприємств є значно вищим.

Регіон. У регіональному розподілі найвищий показник очікувань із єдиним додатним значенням має Кіровоградська (0,03) область. Показник Сумської (-1,00), Дніпропетровської (-0,70) та Житомирської (-0,63) областей є найнижчим.

Галузь. Найвищим показник очікувань податкової заборгованості є для легкої (-0,10) та деревообробної (-0,12) промисловості. Найнижчим показник є для виробництва будівельних матеріалів (-0,35).

Рис. 25. Індекс змін податкової заборгованості



КІЛЬКІСТЬ ПРАЦІВНИКІВ

Зміни щодо попереднього місяця

Темпи скорочення кількості працівників несуттєво, проте прискорились. ІНДЕКС ЗМІН КІЛЬКОСТІ ПРАЦІВНИКІВ зменшився й становить -0,08 (два місяці поспіль значення було -0,05). Частка респондентів, що повідомляють про скорочення кількості співробітників, дещо зросла, із 9,4% до 12%. Частка тих, хто вказав на їх збільшення, також майже не змінилась та становить 1,5% (була 2,8%). Частка тих, для кого нічого не змінилось, становить 86,5% (була 87,8%).

Розмір. Найменше про скорочення кількості працівників говорять на великих (-0,05) та середніх (-0,08) підприємствах. Показник малих (-0,17) та мікропідприємств (-0,14) є значно нижчим.

Регіон. У регіональному розподілі найвищим та додатним значення показника є для Тернопільської (0,10) та Закарпатської (0,03) областей. Найчастіше про скорочення працівників повідомляють у Сумській (-0,50) та Волинській (-0,30) областях.

Галузь. Показник для металообробки та харчової промисловості (по -0,07 для кожної галузі) є вищим. Найнижчим є показник для виробництва будівельних матеріалів (-0,24).

Очікувані зміни кількості працівників

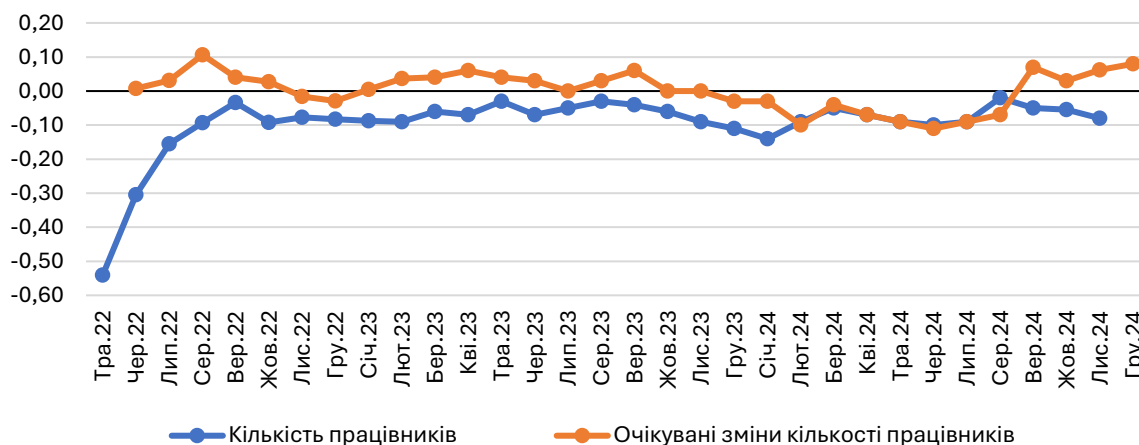
Показник очікувань щодо кількості працівників поступово зростає: ІНДЕКС ОЧІКУВАНИХ ЗМІН КІЛЬКОСТІ ПРАЦІВНИКІВ несуттєво зріс, із 0,06 до 0,08. У відсотковому розподілі значних змін не відбулось. Частка тих опитаних, які планують збільшувати кількість працівників, істотно не змінилась та становить 14,1% (була 13,8%), так само без істотних змін залишилась і частка тих, хто очікує на скорочення кількості працівників, вона становить 6,8% (була 6,9%). Частка тих, хто не планує змін, становить 79,2% (була 79,3%).

Розмір. Найменше про подальше скорочення кількості працівників говорять на мікропідприємствах (0,04). Показник великих підприємств становить 0,07. Показник малих та середніх підприємств є однаковим та становить 0,08.

Регіон. Значення індексу очікуваних змін кількості працівників суттєво залежить від регіону розташування підприємства. У регіональному розподілі найвище значення показника мають Закарпатська (0,90) та Черкаська (0,89) області. Найнижчі значення показника мають Житомирська (-0,32) та Дніпропетровська (-0,35) області.

Галузь. У галузевому розрізі найвищим індекс очікувань є для деревообробної (0,18) та легкої (0,14) промисловості. Показник очікувань для металообробки (-0,18) є найнижчим.

Рис. 26. Індекс змін кількості працівників



ПРАЦІВНИКИ У ВИМУШЕНИХ ВІДПУСКАХ

Зміни щодо попереднього місяця

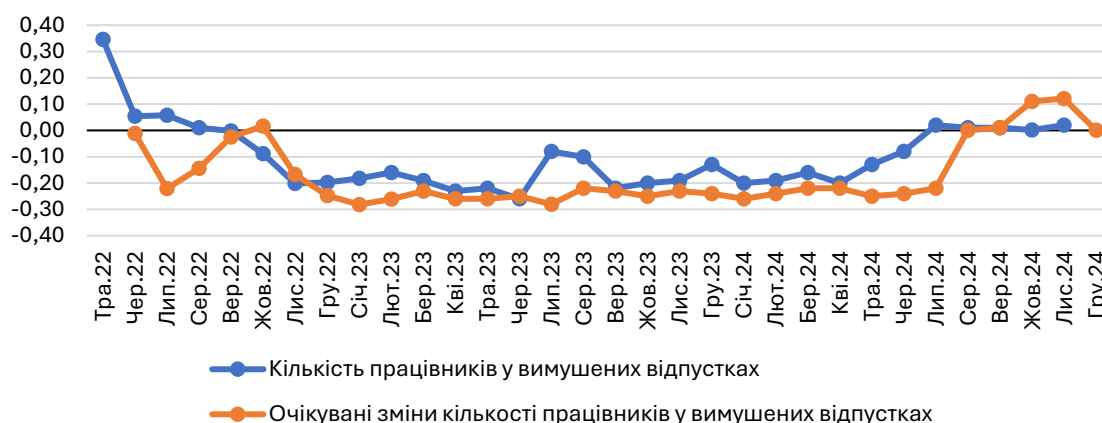
Темпи скорочення кількості працівників у вимушених відпустках уповільнюються. ІНДЕКС ЗМІН КІЛЬКОСТІ ПРАЦІВНИКІВ У ВИМУШЕНИХ ВІДПУСКАХ у листопаді порівняно з жовтнем суттєво не змінився та становить 0,02 (нуль у жовтні та 0,01 у вересні та серпні). У відсотковому розподілі значних змін не відбулось. Частка тих, хто збільшував кількість таких працівників, зросла незначним чином, із 3,9% до 5,4%. Частка тих, хто зменшував їх кількість, суттєво не змінилась та становить 3,9% (була 4,1%). Частка тих, для кого за минулий місяць нічого не змінилося, незначним чином зменшилась, із 92,3% до 90,5%.

Розмір. Показник мікропідприємств (-0,12) є найнижчим із єдиним від'ємним значенням. Показник великих (0,00) та середніх (0,02) підприємств є приблизно однаковим. Показник малих підприємств має найвище значення, яке становить 0,06.

Регіон. Найбільшою мірою з-поміж різних регіонів зростання показника спостерігається для підприємств Сумської (0,71), Тернопільської (0,10) та Чернігівської (0,09) областей, а найчастіше про зменшення кількості співробітників, що перебувають у вимушених відпустках, повідомляють у Харківській (-0,15) та Чернівецькій (-0,11) областях.

Галузь. У галузевому розподілі вищі показники щодо кількості працівників у вимушених відпустках мають хімічна (0,07) промисловість та металообробка, а також виробництво будівельних матеріалів (по 0,05 для кожної галузі). Показник машинобудування та деревообробної промисловості по -0,04 для кожної галузі.

Рис. 27. Індекси змін кількості працівників у вимушених відпустках



Очікувані зміни кількості працівників у вимушених відпустках

Підприємства, які мають працівників у вимушених відпустках, у наступні три місяці очікують на істотне їх зменшення. ІНДЕКС ОЧІКУВАНИХ ЗМІН КІЛЬКОСТІ ПРАЦІВНИКІВ У ВИМУШЕНИХ ВІДПУСТКАХ суттєво зменшився, із 0,12 до нуля. Частка тих підприємств, на яких очікується зростання кількості працівників у вимушених відпустках, зменшилась із 14,4% до 4,2%. Частка тих, хто вважає, що кількість таких працівників на їхньому підприємстві скоротиться, при цьому зросла лише незначним чином, із 3% до 5%. Частка тих, хто вважає, що жодних змін не відбудеться, збільшилась із 82,6% до 90,8%.

Розмір. Показник мікро- (-0,03) та великих (-0,02) підприємств має від'ємне значення. Показник малих та середніх підприємств є однаковим та дорівнює нулю.

Регіон. Показник очікувань для Сумської (0,54), Тернопільської (0,11) та Вінницької (0,08) областей є найвищим. Показник Харківської (-0,15) та Чернівецької (-0,12) має найнижче значення.

Галузь. Найвищим є показник очікувань щодо зростання кількості працівників у вимушених відпустках для легкої (0,06) промисловості та металообробки (0,05). Найнижчим є показник для машинобудування (-0,09).

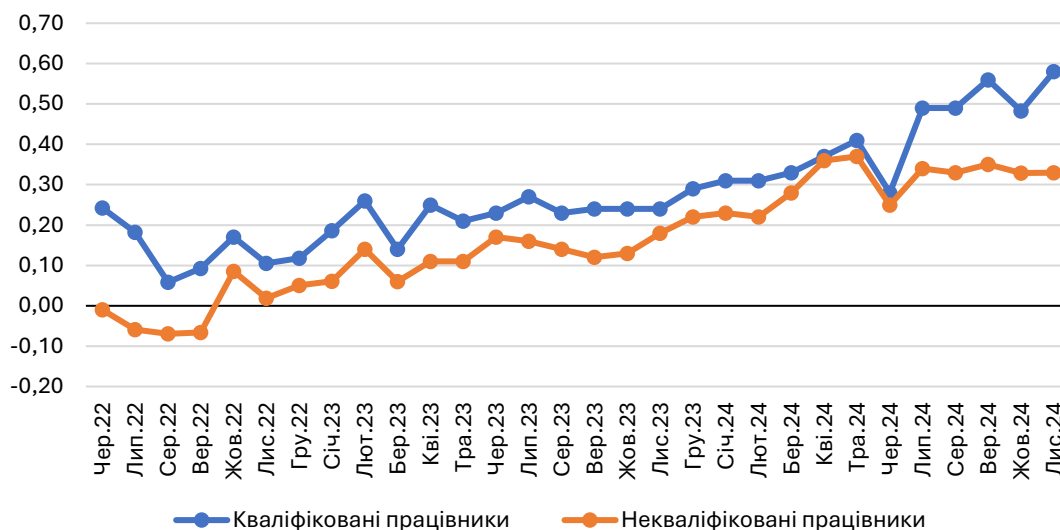
КВАЛІФІКОВАНІ ТА НЕКВАЛІФІКОВАНІ ПРАЦІВНИКИ

У листопаді 2024 року труднощі в пошуку кваліфікованих працівників зросли, а показник для некваліфікованих працівників суттєво не змінюється вже кілька місяців поспіль. Значення ІНДЕКСУ ТРУДНОЩІВ У ПОШУКУ КВАЛІФІКОВАНИХ ПРАЦІВНИКІВ збільшилось із 0,48 до 0,58. Значення ІНДЕКСУ ТРУДНОЩІВ У ПОШУКУ НЕКВАЛІФІКОВАНИХ ПРАЦІВНИКІВ не змінилось та два місяці поспіль становить 0,33.

У відсотковому розподілі дещо зросла частка керівників підприємств, які вказали на те, що кваліфікованих працівників важче знайти (із 51,9% до 55,5%), частка тих, кому важче шукати некваліфікованих працівників, також дещо зросла (із 34,8% до 38,9%). Відсоток тих, кому легше знайти кваліфікованих працівників,

зменшився (із 3,7% до нуля), а частка тих, кому легше шукати некваліфікованих працівників зросла (із 4,3% до 9,2%). При цьому, частка тих, хто не відчуває жодних змін у пошуку кваліфікованих робітників, істотно не змінилась та становить 44,5% (була 44,4%) а для некваліфікованих працівників цей відсоток зменшився з 61,0% до 51,9%.

Рис. 28. Індекси змін труднощів у пошуку кваліфікованих та некваліфікованих працівників



Кваліфіковані працівники

Розмір. Залежно від розміру найскладніше шукати таких працівників для великих (0,71) підприємств. Показник малих підприємств становить 0,58. Показник середніх (0,47) та мікропідприємств (0,44) є суттєво нижчим та приблизно однаковим.

Регіон. Зафіксовано суттєві регіональні відмінності на ринку праці. У регіональному розподілі найважче шукати кваліфікованих працівників у Дніпропетровській, Житомирській, Полтавській, Тернопільській та Чернігівській (по 1,00 для кожної) областях. Найлегше кваліфікованих працівників знайти в Рівненській області, показник якої є найнижчим та дорівнює нулю.

Галузь. У галузевому розподілі найбільше складнощів із пошуком кваліфікованих працівників мають металообробка та машинобудування (по 0,64 для кожної галузі). Найлегше шукати кваліфікованих працівників для хімічної (0,28) промисловості.

Некваліфіковані працівники

Розмір. Важче шукати некваліфікованих працівників для великих (0,44) підприємств. Показник середніх (0,27) та малих (0,26) підприємств є значно нижчим та приблизно однаковим. Найлегше некваліфікованих працівників шукати малим (0,18) підприємствам.

Регіон. У регіональному розподілі найважче шукати некваліфікованих працівників у Дніпропетровській, Житомирській та Полтавській (по 1,00 для кожної) областях. Найлегше шукати таких працівників у Сумській (-0,56), Закарпатській (-0,47) та Черкаській (-0,25) областях, показники яких мають від'ємне значення.

Галузь. Найвищі показники щодо пошуку некваліфікованих працівників спостерігаються для харчової (0,45) промисловості та машинобудування (0,38). Найлегше шукати некваліфікованих працівників для деревообробної (0,03) промисловості.

СПЕЦІАЛЬНА ЧАСТИНА ОПИТУВАННЯ

ВПЛИВ ВІЙНИ НА ПІДПРИЄМСТВА

Проблеми ведення бізнесу під час війни

У листопаді 2024 року найгострішою перешкодою для бізнесу, викликаною повномасштабним російським вторгненням, знову став **брак робочої сили внаслідок призову або виїзду співробітників** - 64%. Частка підприємств, що зіткнулися з цією проблемою, суттєво зросла восени (у вересні -61%, у жовтні -57%), повернувшись до значень серпня - 63%. Це може бути ознакою посилення мобілізаційних процесів та виїзду співробітників за кордон.

Із різницею в 10% на друге місце рейтингу перешкод для бізнесу в листопаді вийшла **небезпека працювати**. Із цією проблемою зіштовхнулися 54% підприємств, у жовтні відсоток був дещо вищим, коли на цю перешкоду вказали 62% респондентів.

Третє місце рейтингу перешкод для бізнесу, викликаних повномасштабним російським вторгненням, у листопаді зайняла проблема **зростання цін на сировину та матеріали**. Ця перешкода була актуальною для 48% підприємств, що є найбільшим значенням за 2024 рік.

Перебої з електро-, водо- та тепlopостачанням підприємств зайняли четверте місце в рейтингу перешкод для бізнесу, викликаних повномасштабною війною. Це виявилось проблемою для 34% підприємств, що значно більше, ніж було у жовтні 2024 року, коли ця частка складала 22%. Найгірша ситуація була влітку (у липні -78%, у серпні та червні -65%), коли проблема досягала пікових значень через масовані обстріли інфраструктури.

П'яте місце в рейтингу перешкод зайняла проблема **зменшення попиту на продукцію/послуги**. Цю проблему відчули 32% підприємств, що трохи менше, ніж було у жовтні 2024 року, коли ця частка складала 34%.

Про **складнощі в перевезенні сировини або товарів територією України** в листопаді повідомили 12% опитаних, унаслідок чого ця перешкода зайняла шосте місце в рейтингу перешкод. Частка підприємств, які зіткнулися зі складнощами в перевезенні сировини або товарів територією України, знизилася з 32% у березні 2024 року до 16% у липні 2024 року, що свідчить про поступове покращення ситуації. Однак після липня спостерігається зростання включно до жовтня: у серпні цей показник піднявся до 21%, у вересні становив 17%, у жовтні також залишився на рівні 17%. Також шосту сходинку займає проблема **розриву ланцюжків постачання** -12%.

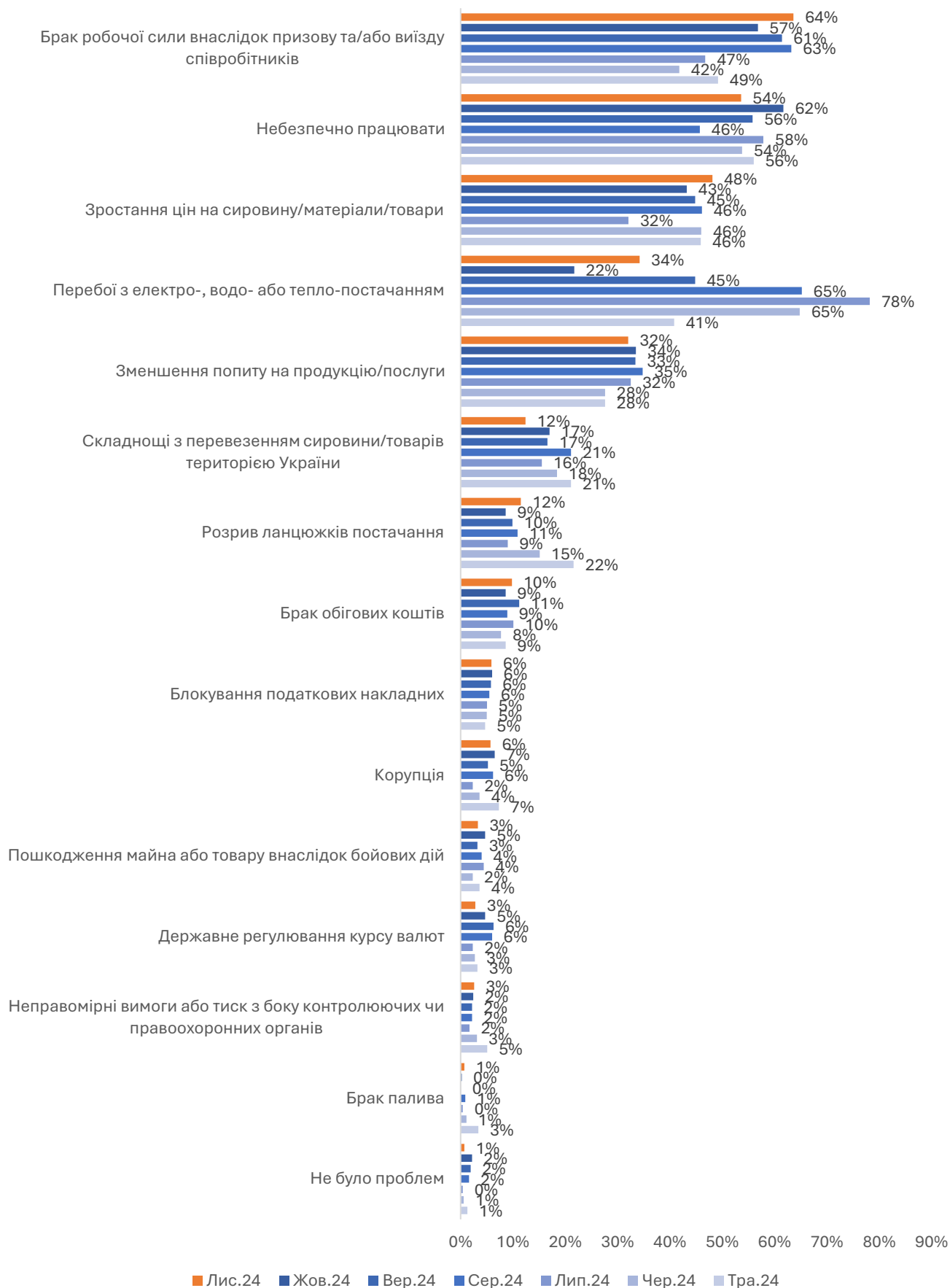
Сьоме місце займає проблема **браку обігових коштів** – на неї вказали 10% підприємств у листопаді. Проблема залишалася на рівні 9 – 11% протягом усього періоду.

Восьме місце цього рейтингу розділили між собою перешкоди **блокування податкових накладних та корупція**, про них повідомили по 6% підприємств.

Десяте місце рейтингу перешкод у листопаді розділили аж три проблеми: **пошкодження майна або товару внаслідок бойових дій, державне регулювання курсу валют та неправомірні вимоги або тиск з боку контролюючих чи правоохоронних органів**. На кожну з них вказали по 3% респондентів. Про **брак палива як перешкоду** повідомив лише 1% підприємств.

Крім цього, 1% підприємств, опитаних у листопаді 2024 року, сказав, що не зіштовхнувся з жодними перешкодами.

Рис. 29. Найважливіші проблеми для опитаного бізнесу



Проблеми бізнесу різного розміру. У листопаді великі підприємства найчастіше повідомляли про таку перешкоду, як брак робочої сили, - 72%, мікро-, малі та середні підприємства: 44%, 58%, 70%. Також великі підприємства часто повідомляли про небезпеку роботи - 72%. Тоді як мікро-, малі й середні підприємства вказали: 37%, 45%, 54% відповідно.

Мікропідприємства найбільше відчують на собі зростання цін на сировину та матеріали – 65%, тоді як малі, середні та великі – 50%, 44%, 44% відповідно. Також мікропідприємства найбільше реагують на зменшення попиту на продукцію/послуги – 42%, тоді як малі, середні та великі – 34%, 34%, 22% відповідно.

Також мікропідприємства вразливі до **розриву ланцюжків постачання** (16,9%) і **блокування податкових накладних** (13,6%).

Проблеми бізнесу за галузями промисловості. Про те, що працювати небезпечно, найчастіше говорив бізнес, що працює в металургії (67%), у хімічній промисловості (64%), у галузі машинобудування (66%), а також у харчовій промисловості (62%).

У деревообробній промисловості, харчовій промисловості, будівельній промисловості, легкій промисловості та в галузі виробництва металу та металообробки значно частіше ніж серед решти промислових підприємств повідомляють про брак робочої сили через мобілізацію або виїзд співробітників (більше 60%). Ця проблема також гостро відчувається в галузі виробництва будівельних матеріалів та хімічній промисловості (більше 50%).

Підприємства деревообробної та легкої промисловості частіше від інших підприємств скаржаться на зростання цін на сировину та матеріали (більше 50%).

Про негативний вплив перебоїв з електро-, водо- та тепlopостачанням на свою діяльність у листопаді найчастіше повідомляли підприємства машинобудування, харчової промисловості, виробництва будівельних матеріалів та підприємства в галузі металургії (більше 35%)³.

Проблеми бізнесу за регіонами. Перебої з електро-, водо- або тепlopостачанням у листопаді були особливо гострою проблемою для бізнесу в Дніпропетровській, Полтавській, Тернопільській, Чернігівській, Харківській областях та м. Києві (більше 50% опитаних)⁴.

На брак робочої сили через повномасштабну війну скаржаться всі опитані підприємства Львівської області (100%). Крім цього, про цю проблему повідомили більше 80% підприємств у Дніпропетровській, Житомирській, Закарпатській, Полтавській, Волинській, Чернівецькій та Черкаській областях.

Найвищі частки бізнесу, який зіштовхнувся зі зростанням цін на сировину й матеріали, зафіксовані в Житомирській, Чернівецькій областях та м. Києві - більше 80%. Про те, що працювати небезпечно, найчастіше говорили підприємства в Дніпропетровській, Запорізькій та Полтавській областях (більше 90%).

Вплив війни на завантаження виробничих потужностей/обсяги виробництва

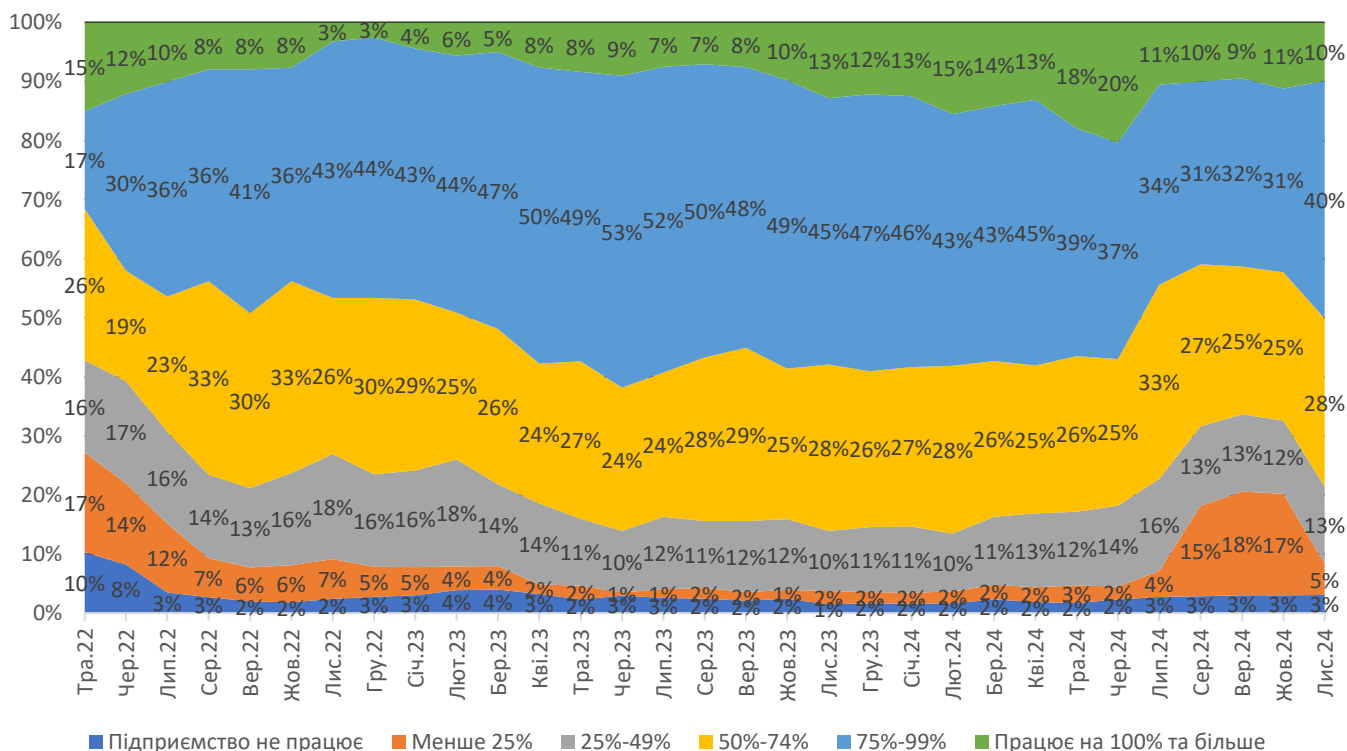
У листопаді 2024 року лише 10% підприємств повідомили, що працюють на повну потужність (100% і більше), що приблизно на рівні попередніх місяців (11% у жовтні та 9% у вересні). Водночас, частка підприємств, які працюють майже на повну потужність (75% - 99%), становила 40% (31% у жовтні). У результаті, **сумарна частка підприємств, які працюють майже на повну та повну потужність, становила лише 50% (42% у жовтні, 41% у вересні).** Тобто ситуація покращилася порівняно з кількома попередніми місяцями, але залишається

³ У цьому аналізі не розглядаються підприємства галузей сільського господарства, будівництва, торгівлі та послуг, а також підприємства, що ввійшли до категорії «Інші виробництва». Також не розглядаються підприємства галузі поліграфії через недостатню для проведення аналізу вибірку у цій галузі.

⁴ До порівняння не включено регіони, у яких не були опитані підприємства (детальніше див. розділ «Вибірка»), а також Івано-Франківська область, де кількість респондентів, які відповіли на це запитання, була недостатньою для порівняльного аналізу.

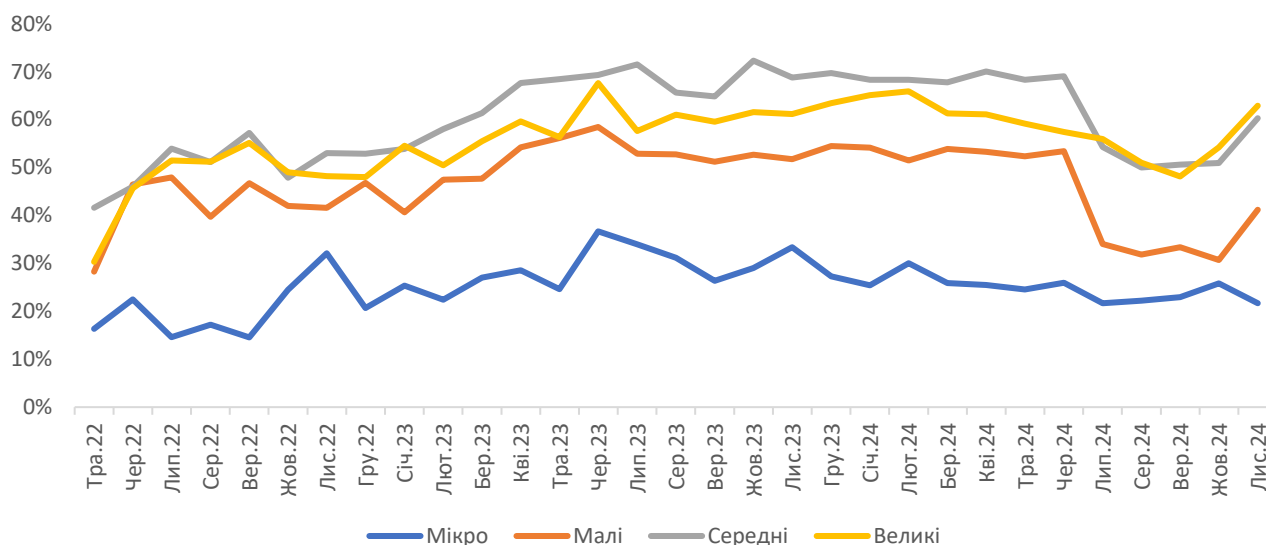
гіршою порівняно з весною та початком літа (зокрема, у червні було 57%). Для порівняння, відповідний показник був найвищим за всі хвили опитування в червні 2023 року – 62%.

Рис. 30. Вплив війни на роботу підприємств (% опитаних)



У листопаді 3% опитаних підприємств повідомили про припинення своєї діяльності впродовж війни. Цей показник продовжував залишатися низьким із липня 2022 року, у діапазоні 2% – 4%. На рівні менше ніж 25% від довоєнних обсягів виробництва працювали лише 5% підприємств у листопаді, тоді як у жовтні показник становив 17%. Окрім цього, 13% підприємств працювали в листопаді на рівні 25% - 49% довоєнних виробничих потужностей (12% у жовтні). **У підсумку, у листопаді кожне п'яте (21%) підприємство працювало менше ніж на половину потужності або не працювало порівняно з довоєнним часом.**

Рис. 31. Частка підприємств, які працюють майже на повну та повну потужність (75 – 99%, 100% та більше) порівняно з довоєнним періодом (за розміром підприємств, %)



Результати бізнесу різного розміру. У листопаді 2024 року рівень завантаження виробничих потужностей зріс для всіх категорій бізнесу за розміром, окрім мікропідприємств. Частка малих підприємств, які працювали на майже повну та повну потужність, зросла з 31% у жовтні до 41% у листопаді. Серед середніх підприємств показник зріс до 60% (був 51% у жовтні), а великих – до 63% (був 54%). Водночас, для мікропідприємств відповідний показник зменшився з 26% у жовтні до 22% у листопаді.

Станом на листопад 2024 року не працювали 13% представників мікробізнесу, що на рівні вересня - жовтня (13%). Також не працювали 4% малих підприємств та 1% середніх підприємств. Водночас усі великі підприємства працювали. Таким чином, **мікробізнес упродовж усіх хвиль опитування залишається більш чутливим до викликів воєнного часу.**

Результати бізнесу різних галузей. Харчова галузь залишається лідером із відновлення переробної промисловості. Зокрема, у листопаді 2024 року 64% підприємств харчової галузі працювали майже на повну та повну потужність (57% у жовтні). На другій сходинці деревообробна галузь із рекордним рівнем завантаження: 56% підприємств на повній та майже повній потужності, що вдвічі вище ніж у жовтні (28%). Попередній найвищий результат галузі був у лютому 2024 року – 45%. Через швидше зростання деревообробки на третій сходинці опинилося машинобудування: відповідний показник 51% (був 47% у жовтні). На четвертій сходинці легка промисловість, у якій на високому рівні завантаження в жовтні були 47% підприємств (42% у жовтні). При цьому, найнижчий рівень завантаження виробничих потужностей залишається в металургії та металообробці (лише 22% в листопаді працювали на високому рівні завантаження).

Рис. 32. Частка промислових підприємств, які працюють майже на повну та повну потужність (75 – 99%, 100% та більше) порівняно з довоєнним періодом, % опитаних за галузями

	Лис.23	Гру.23	Січ.24	Лют.24	Бер.24	Кві.24	Тра.24	Чер.24	Лип.24	Сер.24	Вер.24	Жов.24	Лис.24
Харчова промисловість	72	73	73	73	71	70	69	70	55	54	60	57	64
Деревообробна промисловість	29	41	38	39	45	42	37	22	22	30	18	28	56
Машинобудування	52	44	46	48	50	46	39	51	39	43	41	47	51
Легка промисловість	60	62	61	61	67	61	55	63	49	38	40	42	47
Виробництво будматеріалів	31	28	31	28	26	46	52	37	47	37	33	42	44
Хімічна промисловість	39	38	43	41	42	45	35	31	29	20	26	29	43
Металургія та металообробка	32	28	24	27	35	29	26	38	9	21	21	14	22

Результати за регіонами. У жовтні в більшості регіонів спостерігався невисокий рівень завантаження виробничих потужностей. Зокрема, майже на повну та повну потужність у листопаді продовжували працювати всі або майже всі підприємства лише у Вінницькій (100%), Полтавській (100%), Рівненській (100%) та Черкаській (100%) областях. Ситуація залишається складною в прифронтових Запорізькій та Харківській областях, у яких, відповідно, лише 3% та 15% підприємств працювали на високому рівні завантаження потужностей.

ВПЛИВ ВІЙНИ НА ЕКСПОРТНУ ДІЯЛЬНІСТЬ ПІДПРИЄМСТВ

У рамках тридцять першої хвилі опитування серед усіх опитаних зафіксовано **62% підприємств, що були або є експортерами.** Водночас, 32% підприємств ніколи не мали експорту, а 6% не змогли дати відповіді на запитання.

Рис. 33. Вплив війни на експортну діяльність (% опитаних експортерів)



Станом на листопад 2024 року серед експортерів **80% опитаних вказали, що експортували до війни, а також продовжували експортувати впродовж останніх 12-ти місяців**. Ще 1% підприємств уперше розпочав експортувати саме під час війни (впродовж останніх 12-ти місяців). Водночас, 19% підприємств експортували до початку війни, але не мали експорту впродовж останніх 12-ти місяців. Тобто, у жовтні 2024 року частка активних експортерів приблизно на рівні попередніх місяців (була в середньому 80% – 84% за останній рік). Український бізнес досягнув певної планки відновлення експортної діяльності, адже частина бізнесу не може побороти нові виклики для відновлення експорту.

Результати бізнесу різного розміру. За результатами листопада 2024 року, знову зафіксовано закономірність щодо стану експортної діяльності, залежно від розміру підприємства. Серед мікробізнесу 47% підприємств, які експортували до війни, але не мали експортної діяльності впродовж останніх 12-ти місяців. Також висока частка підприємств, які не можуть відновити експорту, серед малого бізнесу – 36%. Дещо краща ситуація серед експортерів середнього розміру: 16% опитаних не експортували останні 12 місяців. Найкраща ситуація серед великого бізнесу, у якого відповідний показник становив лише 6%. Таким чином, великий бізнес традиційно є лідером із відновлення експортної діяльності.

Рис. 34. Частка експортерів, які не експортували впродовж останніх 12-ти місяців, за розміром підприємств (% опитаних експортерів)

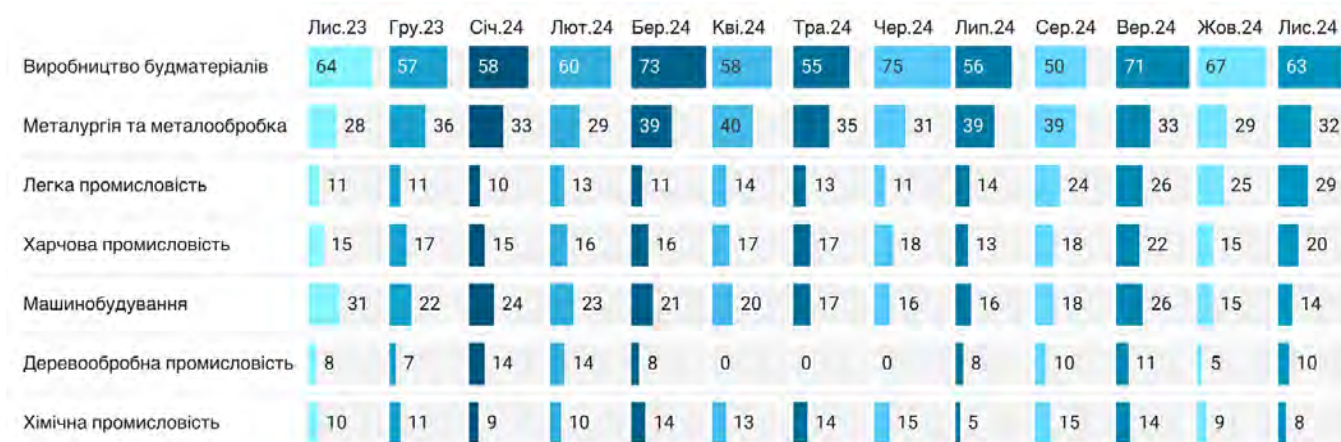


Created with Datawrapper

Результати бізнесу за галуззю. Отримані дані вказують, що дотепер найбільш складна ситуація з відновленням експорту залишається в галузі виробництва будівельних матеріалів. Зокрема, 63% підприємств галузі вказали, що експортували до повномасштабного вторгнення, але не мали експорту впродовж останніх 12-ти місяців. Також складна ситуація в металургії (відповідний показник становить 32%). На противагу

цьому, найкраща ситуація в хімічній та деревообробній галузях, у яких відповідно лише 8% та 10% опитаних не мали експорту впродовж останніх 12-ти місяців. У харчовій промисловості, яка в цілому є лідером відновлення, відповідний показник становить 20%.

Рис. 35. Частка підприємств, які не експортували впродовж останніх 12-ти місяців, але були експортерами до повномасштабного вторгнення, за галузю промисловості (% опитаних експортерів)



Created with Datawrapper

Результати за регіонами. Упродовж усіх хвиль щомісячного опитування доступні дані не дозволяють зробити висновки щодо чітких регіональних закономірностей через недостатню наповнюваність підвбірок в окремих областях. Однак в окремих регіонах усі підприємства (серед тих, хто зміг дати відповідь) відновили експорт, зокрема у Вінницькій, Київській, Одеській, Полтавській, Рівненській та Черкаській областях. Найскладніша ситуація залишається в Дніпропетровській та Житомирській областях, у яких відповідно 72% та 65% не мали експорту впродовж останніх 12-ти місяців, хоча мали його до війни.

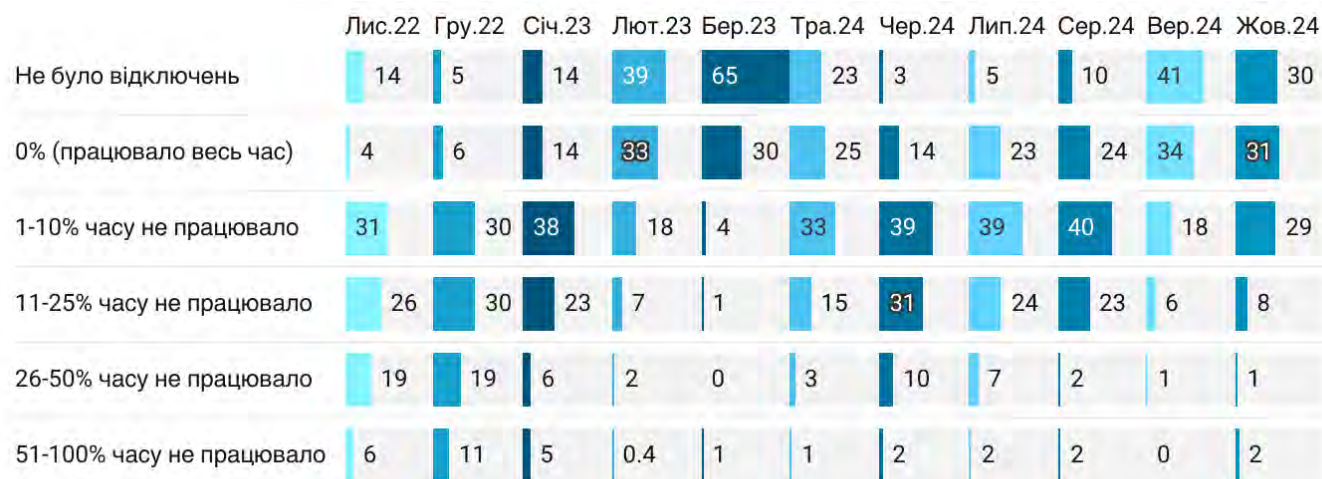
ВПЛИВ ВИМКНЕНЬ ЕЛЕКТРОПОСТАЧАННЯ

Під час тридцять першої хвилі опитування промисловим підприємствам було знову запропоновано оцінити вплив проблем з електропостачанням на їхню діяльність. **У жовтні 2024⁵ року вимкнення електропостачання стали дещо більш проблемними для бізнесу порівняно з попереднім місяцем, але проблема залишалася набагато менш відчутною ніж улітку. Зокрема, у жовтні 39% підприємств тимчасово призупиняли роботу через вимкнення електропостачання (для порівняння – 66% у серпні, 25% у вересні).** При цьому, у 30% підприємств вимкнень взагалі не було (41% у вересні). Окрім цього, 31% підприємств працювали весь час, навіть якщо відбувалися вимкнення. Однак 29% підприємств зупиняли роботу лише на 1 - 10% робочого часу, а 8% – на 11 - 25% робочого часу. **Незначна частка підприємств із найбільш критичними втратами (більше половини робочого часу) – лише 2% підприємств.**

У результаті, у середньому через вимкнення електроенергії підприємства втратили 6% загального обсягу робочого часу за жовтень 2024 року. Це дещо вище ніж у вересні (4%), але рівень втрат низький порівняно з масовими вимкненнями влітку. При цьому, ситуація дещо відрізняється залежно від розміру бізнесу, галузі та регіону.

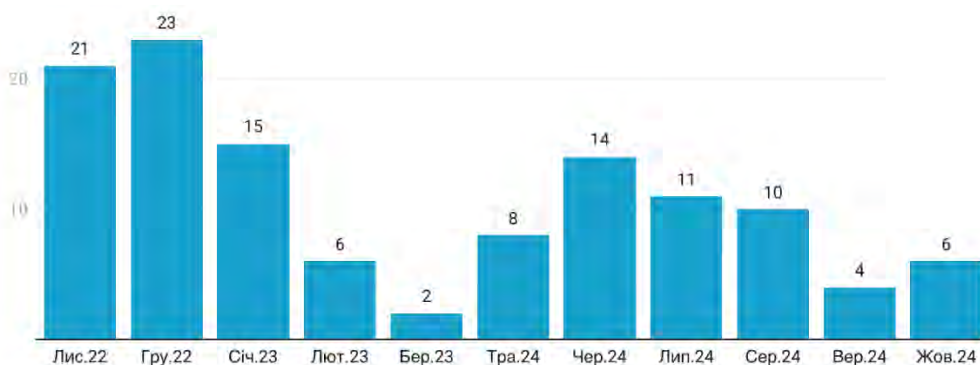
⁵ У рамках опитування запитання щодо втрат робочого часу ставиться стосовно попереднього місяця, який уже завершився. Тобто, у листопаді респондентів запитували про втрати робочого часу в жовтні.

Рис. 36. Вплив вимкнень електропостачання на роботу підприємств, % опитаних



Created with Datawrapper

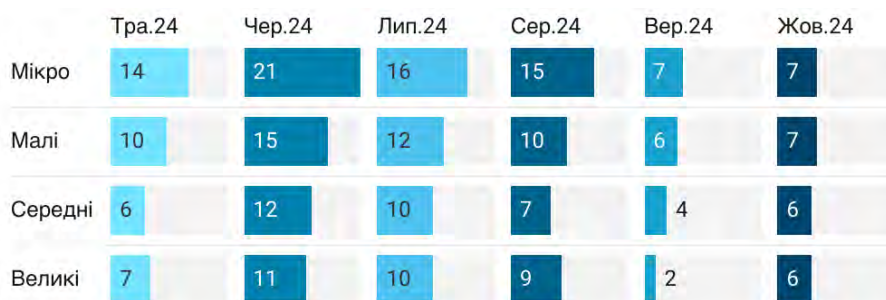
Рис. 37. Середній % часових втрат через вимкнення електропостачання, за місяцями



Created with Datawrapper

Результати бізнесу різного розміру. Ситуація відрізняється для підприємств різного розміру. Наприклад, не було вимкнень у 36% мікро-, 27% малих, 27% середніх та 37% великих підприємств. Водночас, продовжували працювати навіть у випадку вимкнень 32% мікро-, 27% малих, 34% середніх та 30% великих підприємств. Бізнес невеликого розміру продовжує зазнавати найбільших втрат від терористичних атак росії на енергетичну інфраструктуру. Зокрема, **мікро- та малі підприємства в жовтні 2024 року, у середньому, втратили 7% робочого часу.** Втрати великих та середніх підприємств становили в середньому 6%. Потрібно зауважити, що зростання середніх втрат відбулося, у першу чергу, саме за рахунок бізнесу більшого розміру.

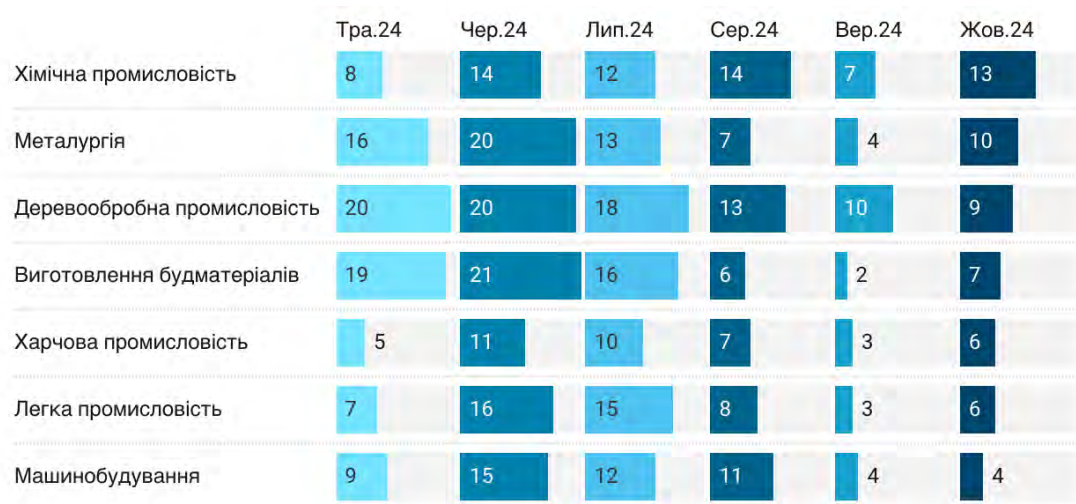
Рис. 38. Середній % часових втрат підприємств (за розміром), % опитаних



Created with Datawrapper

Результати бізнесу за галуззю. Найнижчі середні втрати робочого часу від вимкнень електропостачання зафіксовано в машинобудуванні (4%), харчовій (6%) та легкій (6%) промисловості. Однак в окремих галузях ситуація набагато гірша. Зокрема, у хімічній промисловості середні часові втрати становили 13%, а в металургії – 10%.

Рис. 39. Середній % часових втрат підприємств (за галуззю промисловості), % опитаних



Результати бізнесу за регіонами. Результати опитування знову підтверджують певну регіональну специфіку негативного впливу вимкнення електропостачання. Найвищі середні часові втрати зафіксовано у Вінницькій (25%), Сумській (15%), Дніпропетровській (15%) та Харківській (13%) областях. Однак у половині регіонів середні втрати нижчі 5%. Зокрема, відсутні втрати були в Запорізькій, Київській, Чернігівській та Івано-Франківській областях.

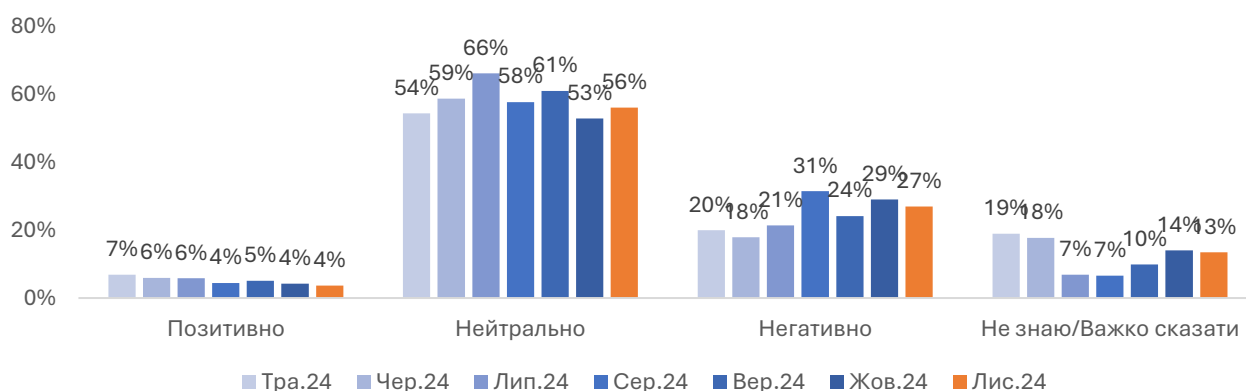
ДЕРЖАВНА ПОЛІТИКА

Оцінка державної політики з підтримки бізнесу

У листопаді частка позитивних оцінок політики уряду щодо підтримки бізнесу склала 4%. Вона взагалі не змінилась порівняно з попереднім місяцем. Рівень позитивних оцінок цієї політики вже близько року не перевищує 8%, а зафіксована в серпні, у жовтні та вже в листопаді частка 4% стала найнижчим показником за весь період цього дослідження, перша хвиля якого була проведена в травні 2022 року.

Частка нейтральних оцінок цієї політики зростає з 53% у жовтні до 56% у листопаді, тоді як частка негативних оцінок знову зменшилась, із 29% до 27%. Решта 13% респондентів не змогли поставити оцінку цій політиці. Ця частка майже не змінилась порівняно з жовтнем, коли таких опитаних було 14%.

Рис. 40. Оцінка державної політики з підтримки бізнесу



Оцінка державної політики з підтримки бізнесу за розміром бізнесу. На фоні низького рівня позитивних оцінок державної політики з підтримки бізнесу в цілому, оцінки вперше дещо погіршуються зі зростанням розміру підприємств, хоча різниця між ними незначна. Так, серед великих підприємств цю політику позитивно оцінили 4% опитаних, тоді як серед мікробізнесу таких 5%.

Крім цього, представники малих підприємств негативно оцінюють державну політику з підтримки бізнесу частіше, ніж представники решти бізнесу. Зокрема, 37% цих респондентів поставив негативні оцінки цій політиці, у той час як серед респондентів, які представляють мікро-, середній та великий бізнес, відповідна частка складає 30%, 24% та 16%.

Оцінка державної політики з підтримки бізнесу за сектором. Найчастіше позитивні оцінки державній політиці з підтримки бізнесу ставлять представники галузі хімічної промисловості (11%)⁶.

Серед підприємств будівельної промисловості зафіксовано одну з найвищих часток негативних оцінок цієї політики (36%). Також цю політику часто негативно оцінюють підприємства з деревообробної промисловості, - 30%.

Оцінка державної політики з підтримки бізнесу за регіоном. Найвищий рівень позитивних оцінок державної політики з підтримки бізнесу в листопаді 2024 року зафіксовано в Кіровоградській (19% опитаних) області.

Разом із цим, найбільші частки негативних оцінок серед бізнесу Вінницької, Житомирської, Сумської, Дніпропетровської, Тернопільської областей, а також м. Києва (більше 50%).

⁶ У цьому аналізі не розглядаються підприємства галузей сільського господарства, будівництва, торгівлі та послуг, а також підприємства, що ввійшли до категорії «Інші виробництва». Також не розглядаються підприємства галузі поліграфії через недостатню для проведення аналізу вибірку в цій галузі.

МЕТОДОЛОГІЯ ОПИТУВАННЯ

У цьому звіті представлено результати 31-го нового щомісячного опитування підприємств «Український бізнес в умовах війни». Дані було зібрано за допомогою поєднання декількох методів збору даних: телефонне інтерв'ю представників бізнесу із внесенням відповідей до онлайн-форми інтерв'юерами та, у невеликій кількості випадків, самостійне заповнення онлайн-форми представниками підприємств, які під час попереднього телефонного контакту висловили бажання самостійно внести дані до онлайн-форми. Усі відповіді – і заповнені респондентами самостійно, і надані інтерв'юерам телефоном – було зібрано в одній базі даних. Після завершення опитування експерти ІЕД провели контроль та очищення даних і проаналізували відповіді.

У цьому опитуванні, зокрема, ми продовжуємо вивчати показники ділового клімату та кон'юнктури, які досліджує ІЕД у щоквартальних опитуваннях промислових підприємств у рамках проекту «Ділова думка». Це, зокрема, показники, які в числовому вимірі показують зміни з місяця в місяць таких важливих для бізнесу показників, як обсяги виробництва та реалізації, обсяги експорту, запаси сировини та матеріалів, кількість нових замовлень та інших, а також очікування бізнесу щодо їх змін у наступні три та шість місяців.

Такі індекси обчислюють за єдиною методологією. Ми зараховуємо відповіді як +1, якщо підприємство відповідає, що показник збільшився, 0, якщо він не змінився, і -1, якщо він зменшився, а результат є балансом між позитивними та негативним відповідями. Наприклад, якщо зі ста респондентів двадцять вказали на зростання виробництва, п'ятдесят респондентів – на його скорочення, і тридцять зазначили, що все залишилося без змін, то відповідне значення індексу буде -0,30. Додатне (від'ємне) значення індексу означає, що частка підприємств, на яких зросло виробництво, є більшою (меншою) ніж кількість тих, на яких виробництво скоротилось. Для більш точного заміру на рівні мікроданих відбувається зважування кожної відповіді з урахуванням розміру підприємства за кількістю працівників.

За допомогою таких індексів можна відстежувати динаміку змін цих показників, порівнювати їх у часі та швидко оцінювати загальний напрямок змін умов для ведення бізнесу та ситуації на підприємствах.

Польовий етап опитування тривав із 18 до 29 листопада 2024 року.

ВИБІРКА

Усього в 31-й хвилі було опитано 468 підприємств. Вони розташовані у Вінницькій, Волинській, Дніпропетровській, Закарпатській, Запорізькій, Житомирській, Івано-Франківській, Київській, Кіровоградській, Львівській, Одеській, Полтавській, Рівненській, Сумській, Тернопільській, Харківській, Хмельницькій, Черкаській, Чернівецькій, Чернігівській областях та в місті Києві. У кожному з цих регіонів було опитано від 4-ох до 43-ох підприємств⁷.

Більшість вибірки склали промислові підприємства – 409 підприємств або 87% вибірки. Серед них переважають підприємства харчової, легкої промисловості та машинобудування. До сфери сільського господарства належать 12 опитаних підприємств (3% вибірки), до торгівлі – 28 (6% вибірки). 14 підприємств або 4% вибірки працюють у сфері послуг, і 5 підприємств (1,1%) належать до галузі будівництва.

Серед опитаних підприємств є підприємства різних розмірів, які визначаються за кількістю працівників. Із них мікропідприємств (до 10-ти працівників включно) – 63 або 13% вибірки, малих (від 11-ти до 50-ти працівників) – 140 або 30% вибірки, середніх (від 51-го до 250-ти працівників) – 158 або 34% вибірки, і великих (більше ніж 250 працівників) – 107 або 23% вибірки.

⁷ В опитуванні зазначалась область, у якій знаходилося підприємство на час проведення опитування.

Додаток 1. Вибрані результати опитування в цифрах

Вибірка

Розмір підприємств

	Кількість	Частка вибірки
Мікро-	63	13%
Малі	140	30%
Середні	158	34%
Великі	107	23%
УСЬОГО	468	100%

Сектор/галузь промисловості

	Кількість	Частка вибірки
Сільське господарство	12	2,6%
Виробництво металу та металообробка	27	5,8%
Хімічна промисловість	36	7,7%
Машинобудування	57	12,2%
Деревообробна промисловість	33	7,1%
Виробництво будівельних матеріалів	25	5,3%
Харчова промисловість	141	30,1%
Легка промисловість	47	10,0%
Поліграфічна промисловість	4	0,9%
Інші виробництва	39	8,3%
Будівництво	5	1,1%
Торгівля	28	6,0%
Послуги	14	3,0%
УСЬОГО	468	100%

Показники діяльності підприємств та ділового середовища, за розміром, індекс змін (листопад 2024)

	Усі	Мікро	Малі	Середні	Великі
Виробництво	0,12	-0,22	-0,06	0,04	0,35
Очікувані зміни виробництва	0,30	0,07	0,19	0,30	0,38
Продажі	0,14	-0,24	-0,06	0,09	0,35
Очікувані зміни продажів	0,31	0,09	0,20	0,30	0,39
Експорт	0,12	-0,30	-0,10	0,05	0,25
Очікувані зміни експорту	0,27	-0,14	0,10	0,26	0,33
Дебіторська заборгованість	-0,09	0,02	-0,17	-0,13	-0,03
Очікувані зміни дебіторської заборгованості	-0,12	-0,27	-0,22	-0,17	-0,03
Кредиторська заборгованість	-0,14	-0,19	-0,28	-0,17	-0,04
Очікувані зміни кредиторської заборгованості	-0,16	-0,21	-0,28	-0,19	-0,08
Податкова заборгованість	-0,15	-0,18	-0,26	-0,20	-0,07
Очікувані зміни податкової заборгованості	-0,17	-0,24	-0,26	-0,20	-0,09
Запаси сировини	0,03	-0,07	-0,14	-0,03	0,18

	Усі	Мікро	Малі	Середні	Великі
Очікувані зміни запасів сировини	0,17	0,07	0,00	0,13	0,30
Запаси готової продукції	-0,07	-0,14	-0,08	-0,13	-0,01
Очікувані зміни запасів готової продукції	0,04	-0,21	0,02	0,03	0,07
Нові замовлення	0,06	-0,23	-0,07	0,01	0,22
Очікувані зміни нових замовлень	0,32	0,15	0,17	0,30	0,43
Ціни на сировину та матеріали	0,36	0,33	0,41	0,28	0,39
Ціни на сировину та матеріали, очікування	0,44	0,24	0,39	0,41	0,47
Ціни на готову продукцію (відпускні ціни)	0,34	0,21	0,38	0,27	0,38
Ціни на готову продукцію (відпускні ціни), очікування	0,44	0,16	0,39	0,43	0,47
Кількість працівників	-0,08	-0,14	-0,17	-0,08	-0,05
Очікувані зміни кількості працівників	0,08	0,04	0,08	0,08	0,07
Кількість працівників у вимушених відпустках	0,02	-0,12	0,06	0,02	0,00
Очікувані зміни кількості працівників у вимушених відпустках	0,00	-0,03	0,00	0,00	-0,02
Кваліфіковані працівники	0,58	0,44	0,58	0,47	0,71
Некваліфіковані працівники	0,33	0,18	0,26	0,27	0,44
Оцінка фінансово-економічної ситуації	0,10	-0,22	0,03	0,08	0,21
Очікувані зміни фінансово-економічної ситуації	0,21	0,02	0,12	0,16	0,32
Оцінка ділового середовища	0,05	-0,28	-0,05	0,02	0,17
Очікувані зміни ділового середовища	0,17	-0,05	0,01	0,15	0,30
Чи плануєте Ви розширити діяльність свого підприємства протягом найближчих двох років?	0,14	0,13	0,06	0,16	0,17
Як Ви оцінюєте фінансово-економічне становище Вашого підприємства в поточному місяці порівняно з аналогічним періодом минулого 2023 року?	0,23	-0,25	0,12	0,23	0,36

Показники діяльності підприємств та ділового середовища, за галуззю промисловості, індекс змін (жовтень 2024)

	Усі	Виробництво металу та металообробка	Хімічна промисловість	Машинобудування	Деревообробна промисловість
Виробництво	0,12	-0,15	0,08	-0,04	0,12
Очікувані зміни виробництва	0,30	-0,11	0,14	0,31	0,33
Продажі	0,14	-0,15	0,06	-0,02	0,24
Очікувані зміни продажів	0,31	-0,15	0,14	0,30	0,33

	Усі	Виробництво металу та металообробка	Хімічна промисловість	Машинобудування	Деревообробна промисловість
Експорт	0,12	0,00	0,14	-0,16	0,11
Очікувані зміни експорту	0,27	-0,14	0,18	0,20	0,21
Дебіторська заборгованість	-0,09	-0,17	-0,12	-0,20	0,00
Очікувані зміни дебіторської заборгованості	-0,12	-0,29	-0,17	-0,05	0,00
Кредиторська заборгованість	-0,14	-0,23	-0,18	-0,26	0,00
Очікувані зміни кредиторської заборгованості	-0,16	-0,35	-0,22	-0,13	-0,11
Податкова заборгованість	-0,15	-0,14	-0,21	-0,32	0,00
Очікувані зміни податкової заборгованості	-0,17	-0,23	-0,20	-0,14	-0,12
Запаси сировини	0,03	-0,15	-0,06	-0,16	-0,06
Очікувані зміни запасів сировини	0,17	-0,04	0,17	0,04	0,19
Запаси готової продукції	-0,07	-0,15	0,17	-0,24	-0,13
Очікувані зміни запасів готової продукції	0,04	-0,11	-0,03	0,02	0,19
Нові замовлення	0,06	-0,19	-0,03	-0,05	0,21
Очікувані зміни нових замовлень	0,32	-0,14	0,19	0,24	0,31
Ціни на сировину та матеріали	0,36	0,26	0,17	0,33	0,45
Ціни на сировину та матеріали, очікування	0,44	0,35	0,35	0,39	0,41
Ціни на готову продукцію (відпускні ціни)	0,34	0,11	0,19	0,30	0,39
Ціни на готову продукцію (відпускні ціни), очікування	0,44	0,33	0,38	0,39	0,45
Кількість працівників	-0,08	-0,07	-0,11	-0,19	-0,09
Очікувані зміни кількості працівників	0,08	-0,18	0,12	0,04	0,18
Кількість працівників у вимушених відпустках	0,02	0,05	0,07	-0,04	-0,04
Очікувані зміни кількості працівників у вимушених відпустках	0,00	0,05	0,00	-0,09	0,00
Кваліфіковані працівники	0,58	0,64	0,28	0,64	0,62
Некваліфіковані працівники	0,33	0,29	0,11	0,38	0,03
Оцінка фінансово-економічної ситуації	0,10	-0,08	0,19	-0,06	0,00
Очікувані зміни фінансово-економічної ситуації	0,21	-0,26	0,23	0,18	0,20
Оцінка ділового середовища	0,05	-0,19	0,09	-0,13	0,03
Очікувані зміни ділового середовища	0,17	-0,26	0,20	0,13	0,16
Чи плануєте Ви розширити діяльність свого підприємства протягом найближчих двох років?	0,14	0,05	0,25	0,14	0,25
Як Ви оцінюєте фінансово-економічне становище Вашого підприємства в поточному місяці порівняно з аналогічним періодом минулого 2023 року?	0,23	-0,12	0,33	0,10	0,14

	Усі	Виробництво будматеріалів	Харчова промисловість	Легка промисловість	Поліграфічна промисловість
Виробництво	0,12	-0,12	0,15	0,06	0,50
Очікувані зміни виробництва	0,30	0,16	0,36	0,20	0,25
Продажі	0,14	-0,16	0,16	0,09	0,50
Очікувані зміни продажів	0,31	0,16	0,40	0,23	0,25
Експорт	0,12	-0,11	0,22	0,08	0,00
Очікувані зміни експорту	0,27	0,00	0,32	0,27	0,00
Дебіторська заборгованість	-0,09	-0,29	-0,16	0,03	0,67
Очікувані зміни дебіторської заборгованості	-0,12	-0,44	-0,14	-0,15	0,33
Кредиторська заборгованість	-0,14	-0,41	-0,18	-0,12	0,00
Очікувані зміни кредиторської заборгованості	-0,16	-0,44	-0,17	-0,12	0,00
Податкова заборгованість	-0,15	-0,25	-0,20	-0,07	
Очікувані зміни податкової заборгованості	-0,17	-0,35	-0,19	-0,10	0,00
Запаси сировини	0,03	-0,12	0,08	-0,09	-0,50
Очікувані зміни запасів сировини	0,17	0,04	0,17	0,09	-0,25
Запаси готової продукції	-0,07	-0,08	-0,12	-0,11	0,00
Очікувані зміни запасів готової продукції	0,04	0,08	0,02	-0,11	0,00
Нові замовлення	0,06	-0,21	0,09	0,00	0,00
Очікувані зміни нових замовлень	0,32	0,08	0,33	0,30	0,00
Ціни на сировину та матеріали	0,36	0,21	0,34	0,45	0,25
Ціни на сировину та матеріали, очікування	0,44	0,29	0,49	0,30	0,00
Ціни на готову продукцію (відпускні ціни)	0,34	0,20	0,35	0,38	0,50
Ціни на готову продукцію (відпускні ціни), очікування	0,44	0,29	0,50	0,26	0,00
Кількість працівників	-0,08	-0,24	-0,07	-0,09	-0,25
Очікувані зміни кількості працівників	0,08	0,04	0,09	0,14	0,00
Кількість працівників у вимушених відпустках	0,02	0,05	-0,02	0,00	0,25
Очікувані зміни кількості працівників у вимушених відпустках	0,00	-0,06	0,00	0,06	0,00
Кваліфіковані працівники	0,58	0,59	0,60	0,56	0,50
Некваліфіковані працівники	0,33	0,32	0,45	0,24	0,25
Оцінка фінансово-економічної ситуації	0,10	0,09	0,14	0,02	0,25
Очікувані зміни фінансово-економічної ситуації	0,21	0,20	0,30	0,08	0,33
Оцінка ділового середовища	0,05	-0,14	0,13	-0,04	0,00
Очікувані зміни ділового середовища	0,17	0,08	0,25	0,00	0,33

	Усі	Виробництво будматеріалів	Харчова промисловість	Легка промисловість	Поліграфічна промисловість
Чи плануєте Ви розширити діяльність свого підприємства протягом найближчих двох років?	0,14	-0,13	0,13	0,18	0,00
Як Ви оцінюєте фінансово-економічне становище Вашого підприємства в поточному місяці порівняно з аналогічним періодом минулого 2023 року?	0,23	0,30	0,30	0,14	0,50